



INVEST:SWEDEN

Årsredovisning 2010

Fastställd av Invest Swedens generaldirektör 2011-02-18, dnr 2011/30-00



Generaldirektörens förord

- 1 Strategi för en ny ekonomisk verklighet

Resultatredovisning

- 2 Investeringsfrämjande i förändring
3 Investeringarnas utveckling
4 Utvecklingen på prioriterade marknader
5 Nytt styr- och utvärderingssystem
7 Invest Swedens bidrag till ökade utländska direktinvesteringar
11 Ökad kunskap och intresse för Sverige som investeringsland
18 Samarbete med regionala och andra aktörer
23 Bedömning av investeringsutveckling och investeringshinder
24 Kostnader och finansiering
25 Organisation
26 Personal och kompetensförsörjning

Ekonomisk redovisning

- 29 Resultaträkning
30 Balansräkning
31 Anslagsredovisning
32 Tilläggsupplysningar och noter
37 Ersättningar och andra förmåner
38 Sammanställning över väsentliga uppgifter

Bilagor

- 39 Bilaga 1, Utländska investeringar i Sverige 2010
43 Bilaga 2, Tryckt och elektronisk information 2010
44 Bilaga 3, Invest Swedens partners 2010

Strategi för en ny ekonomisk verklighet



Det gångna året har på ett närmast övertydligt sätt illustrerat spänningarna i världsekonomin och den pågående geoekonomiska omvälvningen. Finanskrisen är överstämmanden för den här gången och en återhämtning av

ekonomin har inletts. Men i USA, Europa och Japan handlar det snarast om en stabilisering på låga nivåer medan de nya tillväxtekonomierna går framåt närmast opåverkade av de senaste årens ekonomiska dramatik. Kina har övertagit Japans roll som världens näst största ekonomi och utmanar nu USA om förstaplatsen. Kinesiska, indiska och nu även brasilianska storföretag gör sig gällande i det internationella näringslivet. Ett stort antal andra länder i främst Asien växer snabbt i ekonomisk styrka och som bas för nya utlandsinvesteringar.

Med en rekordsnabb tillväxttakt sticker Sverige ut som en av Europas starkaste och mest framgångsrika ekonomier. Samtidigt tappar andra europeiska länder i konkurrenskraft genom fallande inkomster och nedskärningar i utbildning, FoU och infrastruktur. De nationella företagsklimaten skiljer sig åter så kraftigt att de kan bli direkt avgörande för investerarnas val mellan olika europeiska ekonomier. Detta är en allvarlig utveckling som speglar ett Europa på tillbakagång. Men Sverige har utifrån sin styrkeposition ett unikt tillfälle att navigera rätt för framtiden. Sveriges attraktionskraft för investeringar ökar och det gäller att ta vara på detta. Europa är fortsatt viktigt för Sverige, men lika viktigt är att landet tar del av den dynamiska utveckling som äger rum utanför Europa.

Invest Sweden har organiserat sin närvaro utomlands i samklang med den nya ekonomiska verkligheten. Norden och Europa, vars investeringar under överskådlig tid kommer att vara de dominerande i Sverige, betjänas från kontoren i Sverige. USA och Japan är fortfarande självklara marknader att närvara på. Vi har sedan tidigare kontor i de största tillväxtekonomierna Kina och Indien. Under 2010 öppnade Invest Sweden kontor i Sao Paulo i Brasilien.

Med ett väl uppbyggt kontaktnät i näringslivet kan Invest Swedens erfarna branschspecialister i Sverige och vid utlandskontoren medverka till utländska investeringar och företagssamarbeten som bidrar till Sveriges tillväxt och konkurrenskraft. En viktig uppgift för Invest Sweden är att tillsammans med regionala partners bidra till att internationalisera det svenska näringslivet, främst små och medelstora innovativa företag.

Under 2010 har Invest Sweden infört ett nytt styr- och utvärderingssystem för de investeringar som myndigheten arbetar med. Systemet är framtaget med hjälp av extern specialistkompetens för att stödja inriktningen mot viktiga och intressanta investeringar till nytta för Sverige. Möjligheten att kontinuerligt mäta och redovisa bl.a. investeringarnas kvalitet och kundnöjdhet ger Invest Sweden en internationell tätposition i strategiskt investeringsfrämjande.

Invest Swedens strategi med prioriterade affärsområden, marknader och nyckelkunder har slagit igenom fullt ut under 2010. Av resultatet på 126 utländska investeringar var 50 högkvalitativa investeringar. Samtliga interna indikatorer för kvalitet i investeringarna förbättrades kraftigt under året. Dessutom spelade Invest Sweden tillsammans med andra aktörer en aktiv roll i fullbordandet av Volvo-Geely-affären, en affär som kan visa sig oerhört betydelsefull för den svenska fordonsindustrin.

Utsikterna för Sverige under 2011 och framåt är mycket goda. Sveriges ställning som investeringsland har stärkts genom alla positiva internationella omdömen om den svenska tigerekonomin, bl.a. manifesterade under World Economic Forums möte i Davos i januari 2011. En svensk innovationsstrategi och möjlig skattereform kan bidra till att ytterligare öka Sveriges attraktionskraft de närmaste åren. Men det är en delvis ny ekonomisk världskarta som tonar fram, där valet av Europa inte är någon självklarhet för investeraren.

Invest Sweden och investeringsfrämjandet behövs för att förverkliga Sveriges potential som investeringsland. Vi kommer att bidra till investeringar till nytta för Sverige.

Stockholm i februari 2011

Per-Erik Sandlund
Generaldirektör

Resultatredovisning

Investeringsfrämjande i förändring

Investeringsfrämjandet ingår i området *Utrikeshandel, handels- och investeringsfrämjande* och inom detta i verksamhetsområde *Handels- och investeringsfrämjande*. Invest Swedens del av målet är ökade direktinvesteringar till Sverige.

Då antalet köpstarka konsumenter i världen nu snabbt växer minskar Sveriges relativa betydelse som marknad. I stället framstår svensk kompetens som den viktigaste attraktionsfaktorn för utländska företags investeringar i Sverige och deras samarbeten med svenska företag, forskningsinstitutioner m.m. Detta avspeglas väl i tomeuropeiska investerares perspektiv på Sverige.

Denna förändring innebär samtidigt att investeringsfrämjandet blir allt mer beroende av näringspolitiska prioriteringar. De nationella satsningar som görs kan ofta vara avgörande för att attrahera internationella storföretag att etablera sig i landet. Med en fjärdedel av näringslivet utlandsägt är det givetvis viktigt att sådana satsningar även får internationell acceptans. Invest Sweden är här en viktig informationskanal.

Inriktningen mot kompetensdrivna investeringar och samarbeten innebär att svenska FoU-miljöer med sina mindre och medelstora företag står i fokus för de utländska företagens satsningar. Detta innebär ofta samarbeten där svenska företag ges unika möjligheter att nå viktiga tillväxtmarknader via en *investeringsdriven internationalisering*.

Invest Sweden har inriktat sin verksamhet på att möta dessa behov i två viktiga avseenden. Det sker dels

genom en affärsinriktad organisation med djup kompetens inom svenska näringsgrenar med internationell konkurrenskraft, dels genom att prioritera viktiga framtida marknader för dessa näringsgrenar.

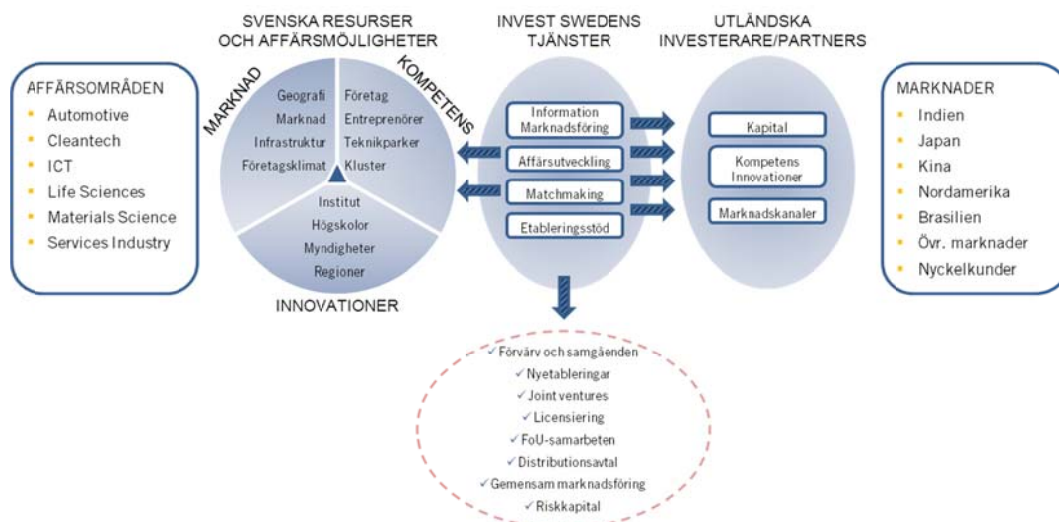
Investeringsfrämjandet omfattar nu 18 regionala partners med Invest Sweden i spetsen och når en stor andel svenska små och medelstora företag.

På viktiga marknader som Brasilien, Indien, Japan, Kina och Nordamerika är Invest Sweden närvarande genom egna kontor och med erfarna branscheexperter. Denna struktur, med närhet till de intressanta företagens ledningar och en god förståelse för verksamhet och affärer i respektive bransch, krävs för att nå resultat.

Invest Sweden har ett nära samarbete med sina regionala partners för att utveckla de regionala investeringserbjudanden som ska marknadsföras internationellt. Utländska nyckelföretag bearbetas samtidigt via en stegvis affärsutvecklingsprocess, med målet att få till stånd investeringar i Sverige och samarbeten med svenska företag.

Dessa nyckelföretag är ofta ledande på sin marknad, med stor investeringskapacitet och kan även utgöra nya marknadskanaler för svenska produkter och tjänster. Sammantaget bidrar utländska investerare till att svenska företag får tillgång till kompetens, kapital och marknad för sin vidare tillväxt.

Detta är en ny och snabbt växande dimension inom investeringsfrämjandet, som ger investeringsarbetet ökad vikt eftersom Sveriges framtida tillväxt i större omfattning måste komma från de små och medelstora företagens tillväxt. Nästan hälften av alla de utländska investeringar som hanteras via Invest Sweden involverar nu även ett svenskt företag på ett eller annat sätt.



Investeringarnas utveckling

Den globala utvecklingen

I kölvattnet av finanskrisen och en djup och världsomfattande ekonomisk nedgång föll de globala investeringarna med 16 procent 2008 och ytterligare 37 procent 2009. Företagens investeringar i ny kapacitet och expansion skrinlades som en reaktion på snabbt vikande marknader och osäkerhet om framtiden. Företagsförvärv avstannade i brist på finansiering, för såväl industriella aktörer som riskkapitalbolag. Nedgången ägde rum på bred front och i endast ett fåtal länder ökade de utländska investeringarna under perioden.

Världsekonomin återhämtade sig under 2010 med en tillväxt på 4,9 procent, men tillväxten är ojämnt fördelad med en svag utveckling i OECD-länderna och en stark utveckling i ekonomierna i framförallt Asien och Latinamerika. Utvecklingen i flera europeiska länder kännetecknas av en hög och snabbt växande offentlig skuldsättning som under året krävt akuta insatser av EU. I ett bredare perspektiv finns en oro över vad den statsfinansiella situationen bland länderna i euroområdet får för konsekvenser för den gemensamma valutan. Den offentliga skuldsättningen är i fokus också i USA, där tillväxten tog fart under 2010. Utsikterna för den amerikanska ekonomin är dock osäkra, då konsumtionen under över-skådlig tid kommer att hållas tillbaka av överbeläning och kraschen på bostadsmarknaden. I Japan går ekonomin bättre efter många års stagnation. Tillväxten i världsekonomin drevs under året i stor utsträckning av BRIK-länderna, främst Kina, och många andra tillväxtekonomier.

Trots att den ekonomiska utvecklingen överlag har varit positiv under året visar preliminär statistik att de globala investeringarna kommer att uppgå till ca 1 100 miljarder USD för 2010, vilket är samma nivå som 2009. Det innebär att investeringarna ligger 25 procent under nivåerna före krisen, på ett genomsnitt av nivåerna under åren 2005-2007, och närmare 40 procent under rekordåret 2007.

Liksom världsekonomin i stort visade utvecklingen av de globala investeringarna en splittrad bild under 2010. Medan många europeiska länder noterade stagnerande eller minskade utländska investeringar ökade investeringarna i USA, Asien och Latinamerika. För första gången någonsin drog utvecklingsländerna till sig över hälften av de globala investeringarna.

Efter ett vinstrikt 2010 har många företag god likviditet och är redo att genomföra internationella förvärv eller nyinvesteringar. Mycket tyder också på att den glo-

bala förvärvsaktiviteten ökade markant under andra hälften av 2010.

Det finns dock flera faktorer som motverkar en ökad internationell investeringsaktivitet. De offentliga stödåtgärderna och stimulanspaketen som följde på finanskrisen och den efterföljande ekonomiska nedgången är under utveckling i de flesta länder. Det råder en stor osäkerhet om den kommande ekonomiska utvecklingen och därmed marknadernas utveckling i Europa och USA. Finansieringsmöjligheterna har stramats åt efter finanskrisen. Till detta kommer mer diffusa men upplevda risker i form av bl.a. valutakrig och protektionism. Många europeiska länder står inför skattechöjningar, minskad konsumtion och nedskärningar av offentliga insatser för utbildning, FoU och infrastruktur. Det allmänna företagsklimatet är åter en viktig lokaliseringfaktor för företag som vill investera i Europa.

I resultaten från UNCTADs investeringsenkät 2010-2012 framgår att de internationella investerarna är pessimistiska om utvecklingen på kort sikt och mer positiva på medellång sikt. En global, uthållig uppgång i investeringarna är avhängig en visad stabilitet i det finansiella systemet och goda ekonomiska utsikter.

Den svenska utvecklingen

Den exceptionellt höga tillväxten på 5,6 procent under 2010 gör att Sverige går på tvärs mot utvecklingen i vårt närområde och nu framstår som en av Europas starkaste ekonomier. Sveriges attraktionskraft för utländska investeringar kommer att öka ytterligare de närmaste åren till följd av de ekonomiska framgångarna och ett bra företagsklimat.

Med utländska investeringstillgångar som motsvarar 75 procent av BNP är Sverige redan en av världens mest internationaliserade ekonomier. Utvecklingen av de utländska investeringarna i Sverige speglar ändå finanskrisen och den globala ekonomiska nedgången de senaste åren. Efter ett starkt 2008, med avtagande aktivitet under slutet av året, föll investeringarna med 70 procent till 71 mdkr 2009. Investeringarna för de tre första kvartalen 2010 uppgick till 67 mdkr, vilket indikerar en viss återhämtning på helårsbasis från 2009. De utländska investeringarna till Sverige kommer sannolikt att öka betydligt de närmaste åren, drivet av tillväxtländernas ökade intresse för Sverige, stora återinvesteringar i svenska verksamheter och en bättre marknad för företagsförvärv, trots den starkare svenska valutan.

Utvecklingen på prioriterade marknader

Utvecklingsnivån och den ekonomiska dynamiken i hemlandet är viktiga bestämningsfaktorer för företagens konkurrenskraft och expansion i utlandet. Invest Sweden har prioriterat närvaro i världens största mogna ekonomier USA och Japan samt i världens största tillväxtekonomier Kina, Indien och Brasilien. Europeiska investerare bearbetas från Sverigekontoren. Länderna skiljer sig naturligtvis mycket åt i sin ekonomiska profil och internationaliseringsgrad.

Medan många europeiska och amerikanska företag har stor internationell erfarenhet är de flesta företagen från tillväxtekonomierna fortfarande ovana utlandsinvestorer. De japanska utlandsinvesteringarna dominerar av ett antal storföretag, medan merparten av näringslivet är nära knutet till sin hemmarknad.

Brasilien

Brasiliens ekonomi har växt snabbt det senaste decenniet. Tillväxten var 7,7 procent 2010 och förväntas bli mer blygsamma 4,3 procent 2011. Brasilianska storföretag inom olja/gas och gruvindustri som Petrobras och Vale är stora utlandsinvestorer. En diversifiering av utlandsexpansionen är att vänta de närmaste åren, med företag inom fler branscher och med fokus mot marknader utanför Latinamerika. Sverige och Brasilien har en delvis matchande industristruktur som ger god potential för brasilianska investeringar i Sverige.

Indien

Indiens ekonomi växer inte lika snabbt som Kinas men visar ändå en stark utveckling. Tillväxten 2010 var 8,8 procent, med en prognos på 8,6 procent för 2011. Indiska företag har på senare år blivit viktiga utlandsinvestorer. Det handlar om stora konglomerat, flera med basen i processindustrin och producentvaruindustrin, t.ex. stål, verkstad och kemi. Den indiska IT-industrin har klivit fram som en global aktör och motsvarande utveckling kan förväntas även på life science-området och inom konsumentvaruindustrin m.m. Konglomeraten Tata och Wipro har stora IT-verksamheter i Sverige, främst i syfte att outsourca affärer till Indien, men alltmer för att erbjuda tjänster till kunder i Sverige. Bharat Forge i Karlskoga är en global underleverantör till fordonsindustrin. Indiska företag har varit snabba att etablera sig i Sverige och det finns en stor potential för nya investeringar. Indiska företag har ca 1 700 anställda i Sverige.

Japan

Japans ekonomi har haft en svag tillväxt under två decennier, vilket delvis är en följd av landets politiska och institutionella tröghet. Trots detta är Japan världens tredje största ekonomi efter USA och Kina. Under 2010 växte ekonomin med 3,6 procent, medan utsikterna för 2011 är mera normala 1,4 procent.

De japanska företagen är stora utlandsinvestorer, framför allt i Asien och Nordamerika. Flera japanska storföretag har verksamhet i Sverige, bl.a. Toyota Industries med tillverkning av gaffeltruckar i Mjölby, läkemedelsföretaget Eisai inom FoU och sportföretaget Asics som köpare av Haglöfs under 2010. Japans åldrande befolkning och FoU talar för en kraftig expansion av japanska utlandsinvesteringar de närmaste åren. Japanska företag har ca 8 000 anställda i Sverige.

Kina

Kinas ekonomi trotsar hittills alla förutsägelser om överhettning med efterföljande krasch och växer årligen med tvåsiffriga tal. Tillväxten 2010 var 10,2 procent, med en prognos på 8,9 procent för 2011.

Kina har de senaste åren varit en av de största mottagarna av utlandsinvesteringar. Den kinesiska politiken att uppmuntra inhemska företag att internationaliseras har fått till följd en kraftig ökning av de kinesiska utlandsinvesteringarna. Helt eller delvis statsägda företag, men även privata entreprenörer, har under de senaste åren investerat stort i Asien samt i Afrika och Latinamerika, främst i naturtillgångar. Ett antal företagsförvärv har också genomförts i USA och Europa, varav Volvo-Geely-affären är en av de största. IT/telekom-företagen Huawei och ZTE expanderar sina FoU-verksamheter i Sverige. Det finns ett stort intresse för Sverige bland kinesiska företag och potentialen är god för nya investeringar. Kinesiska företag har utöver Volvo-Geely ca 500 anställda i Sverige.

USA/Nordamerika

Trots stora ekonomiska och sociala utmaningar kommer USA sannolikt att behålla sin ställning som världens största ekonomi och tillväxtmotor under överskådlig tid. En återhämtning inleddes i den amerikanska ekonomin under 2010 med en tillväxt på 2,8 procent. Utsikterna för 2011 är osäkra, men prognosen är 3,0 procent.

De amerikanska företagen är världens största utlandsinvestorer med en bred närvaro och ca 90 000 anställda i Sverige.

Nytt styr- och utvärderings-system

Invest Sweden använder från 2009/2010 ett nytt styr- och utvärderingssystem (*monitoring and evaluation system*) för de investeringar som myndigheten medverkar till. Systemet har tagits fram i nära samarbete med extern specialistkompetens på området *Verksamhetsstyrning i offentlig förvaltning* och ska stödja Invest Swedens inriktning mot viktiga och intressanta investeringar till nytta för Sverige. Ledorden för det nya systemet är transparens, relevans, tillförlitlighet och trovärdighet.

Systemet gör det möjligt att löpande under året bedöma och utvärdera investeringarna med avseende på: (1) strategisk inriktning, (2) kvalitet och (3) kundnöjdhet. En fjärde, fristående komponent utgörs av en modell för att uppskatta (4) investeringarnas samhällsekonomiska effekter. Systemet styr mot investeringar av hög kvalitet som ligger i linje med affärsområdenas affärsplaner. Det ska också säkerställa Invest Swedens bidrag i processen samt ge återkoppling till det kontinuerliga arbetet med att förbättra kundnyttan.

Strategisk inriktning (Strategy alignment). Invest Sweden har lagt fast en övergripande strategi för perioden 2010-2012. Det enskilda årets mål och aktiviteter sammanfattas i Invest Swedens årliga *verksamhetsplan*.

Alla affärsområden utarbetar dessutom en affärsplan som i detalj beskriver mål och strategier nedbrutet på profilområden, t.ex. profilområdet medicinsk teknik inom affärsområdet Life Sciences. Om flera projekt rymms inom ett affärsområde utarbetas en affärsplan för varje projekt. Investeringarna utvärderas med avseende på deras överensstämmelse med affärsplanens profilområden, listade nyckelkunder samt prioriterade aktiviteter, t.ex. tillverkning eller FoU.

Kvalitet (Quality assessment). Investeringarnas kvalitet utvärderas löpande på fyra områden: (1) storlek på investeringen, med avseende på satsat kapital och antal arbetstillfällen, (2) direkt nytta av investeringen, med avseende på dess bidrag till ny teknologi och innovationer, FoU, marknadsutveckling och internationalisering, (3) investerarens renommé, med avseende på varumärke och historik av internationella investeringar samt (4) framtida nytta av investeringen, med avseende på nya arbetstillfällen, fler investeringar, signalvärde för andra investerare och andra positiva effekter.

Varje område utvärderas separat i en poängskala och kan följas upp per marknad eller affärsområde. För den

samlade bedömningen av en investering finns en internt fastställd nivå som ska uppnås för att investeringen ska anses hålla hög kvalitet. Poängen viktas för att ge särskild tyngd åt kriterierna investeringens storlek och direkt nytta av investeringen. Varje affärsområde och profilområde har individuella poängmål för att uppnå hög kvalitet, detta för att investeringar är olika till sin natur. Inom t.ex. Life Sciences finns ett stort värde i FoU-samarbeten för att stärka den svenska forskningsmiljön, medan investeringar inom Services Industry främst bidrar till nya arbetstillfällen.

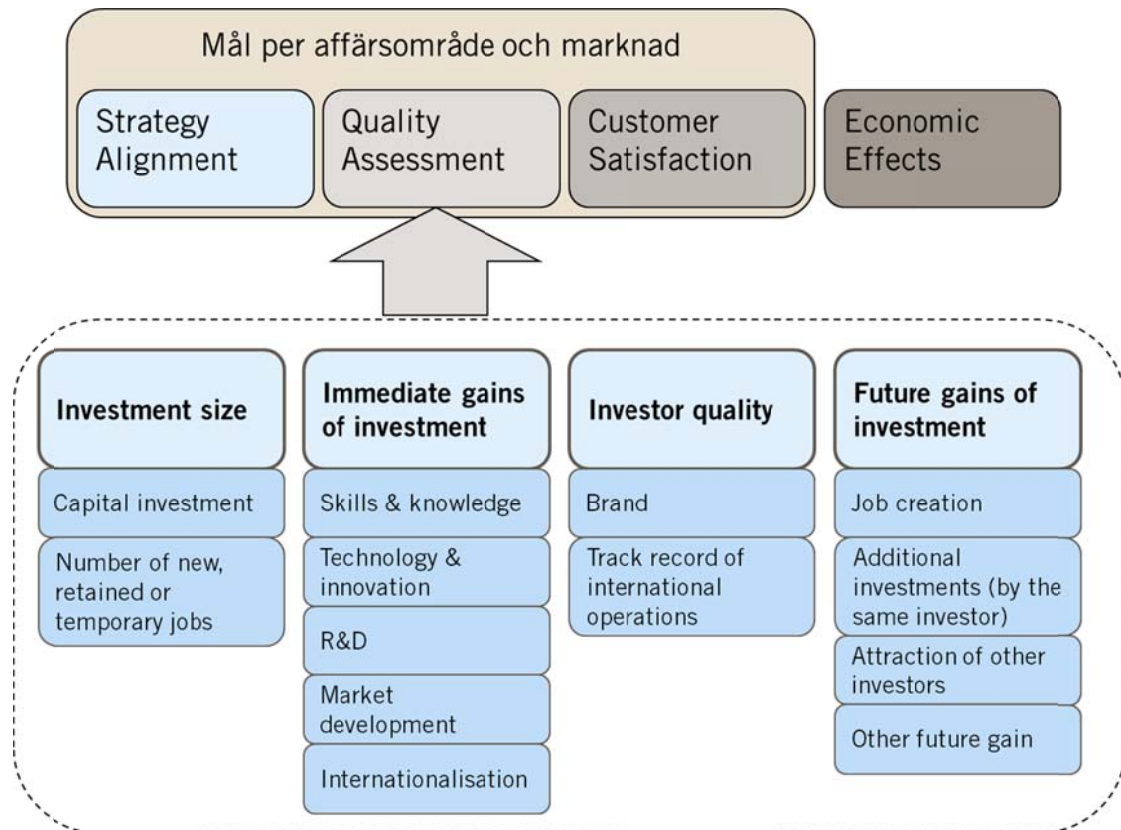
Kundnöjdhet (Customer satisfaction). Invest Swedens arbete med varje enskild investering betygsätts av investeraren i en kundnöjdhetsundersökning. Under 2010 har ett pilotprojekt genomförts med en första mätning av kundnöjdheten inom ramen för systemet. Den nya kundnöjdhetsundersökningen införs fullt ut under 2011.

Samhällsekonomiska effekter (Economic effects). Invest Sweden har med stöd av forskarexpertis tagit fram en modell för framtida, förväntade förändringar av sysselsättningen, omsättningen och förädlingsvärdet i de företagsetableringar och samarbeten som myndigheten medverkar till. Tillväxten i nya arbetstillfällen beräknas med multiplar för ett, två och tre år framåt i tiden grundade på historiska data av sysselsättningsutvecklingen vid nyetableringar och företagsförvärv. Effekterna på den svenska ekonomin med avseende på indirekta arbetstillfällen m.m. beräknas sedan med en s.k. input-outputmodell för nationalräkenskaperna. Syftet är att ge en återkoppling till Invest Swedens övergripande strategi att fokusera på investeringar till nytta för Sverige.

Affärsområdeschefen ansvarar för den slutliga bedömningen av investeringarna i utvärderingssystemet. Processen ser ut som följer:

- Arbetet med investeraren initieras och en första bedömning görs av investeringspotentialen, vanligtvis av den ansvarige investeringshandläggaren. Bedömningen förfinas under arbetets gång.
- Investeringen beslutas och genomförs.
- Investeraren besvarar en kundnöjdhetsenkät som validerar investeringen i utvärderingssystemet.
- Investeringen ges en slutlig bedömning av respektive affärsområdeschef enligt fastställda kriterier för strategisk inriktning och kvalitet. Till stöd i utvärderingen har affärsområdeschefen Invest Swedens insynsråd, som består av personer med relevant branschkompetens från det svenska näringslivet (se sid. 37).
- Utvärderingen genomförs med stöd av de sammanlagda resultaten för strategisk inriktning, kvalitet och kundnöjdhet.
- De samhällsekonomiska effekterna av investeringar som Invest Sweden medverkat till tas fram i en årlig

översikt. Modellen kommer successivt att utvecklas i samråd med Invest Swedens ekonomiska råd, som består av personer med hög akademisk kompetens på det ekonomiska området.



Invest Swedens bidrag till ökade utländska direktinvesteringar

Uppdrag enligt instruktionen

Invest Swedens verksamhet ska bidra till konkurrenskraft och tillväxt genom att medverka till att utländska företag investerar i Sverige eller samarbetar med svenska företag i syfte att tillföra kapital, kompetens och marknader till det svenska näringslivet.

Investeringarna och dessas fördelning

De direkta resultaten av Invest Swedens verksamhet utgörs av de utländska investeringar och företagsarbeten som myndigheten tillsammans med regionala och andra partners har medverkat till. Resultaten för 2010 speglar Invest Swedens strategi mot ökad kvalitet och minskad vikt vid kvantitativa mål.

Invest Sweden medverkade under 2010 till 126 investeringar. Antalet nya arbetstillfällen till följd av investeringarna uppgick till 1 517 och antalet övertagna arbetstillfällen till 900. Det totala antalet arbetstillfällen uppgick till 2 417. I tillägg kan konstateras att Invest Sweden under 2010 och även tidigare varit involverad som en av flera aktörer i Volvo-Geely-affären, som förutom långsiktigt goda effekter på den svenska fordonsindustrin har medfört 400 nya och 10 500 övertagna arbetstillfällen.

Antal investeringar och arbetstillfällen

Antal	2008	2009	2010
Investeringar	116	153	126
Nya arbetstillfällen	469	1 362	1 517
Övertagna arbetstillfällen	748	2 122	900 (11 400)
Summa arbetstillfällen	1 217	3 484	2 417

En sammanställning över samtliga investeringar och företagsarbeten som Invest Sweden har medverkat till finns i bilaga 1.

Investeringar per region och typ av etablering. Medan Stockholmsregionens andel av investeringarna låg på i huvudsak oförändrad nivå, visade Göteborgsregionen och Malmöregionen stigande andelar. Resultatet speglar bl.a. ett framgångsrikt projektsamarbete mellan storstadsregionerna och Invest Sweden.

Geografisk fördelning i procent

Antal	2008	2009	2010
Stockholm	30	41	38
Göteborg	12	14	19
Malmö	12	5	17
Övriga	46	40	26

Andelen nyetableringar av det totala antalet investeringar ökade från 40 procent 2009 till 51 procent 2010. Andelen strategiska allianser och andra företagsarbeten ökade från till 26 till 30 procent. Siffrorna illustrerar såväl Invest Swedens ökade insatser för att förmedla och stödja företagsarbeten mellan svenska och utländska företag som målet att andelen nyetableringar ska utgöra ca 50 procent av myndighetens resultat.

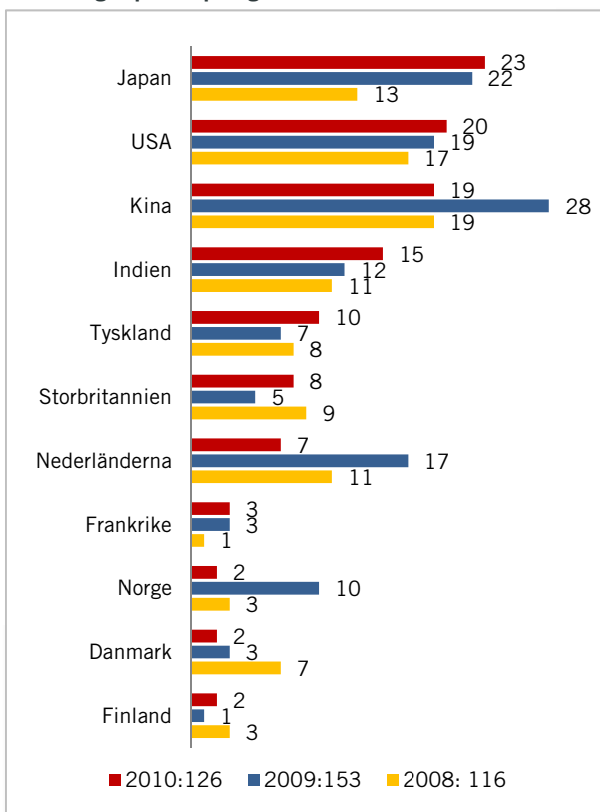
Fördelning i procent per typ av etablering

Antal	2008	2009	2010
Nyetablering	59	40	51
Förvärv	9	14	7
Strategiska allianser	24	26	30
Expansion	4	12	6
Kapitalinvesteringar	1	3	5
Subcontracting	1	2	1
Övriga	2	3	-

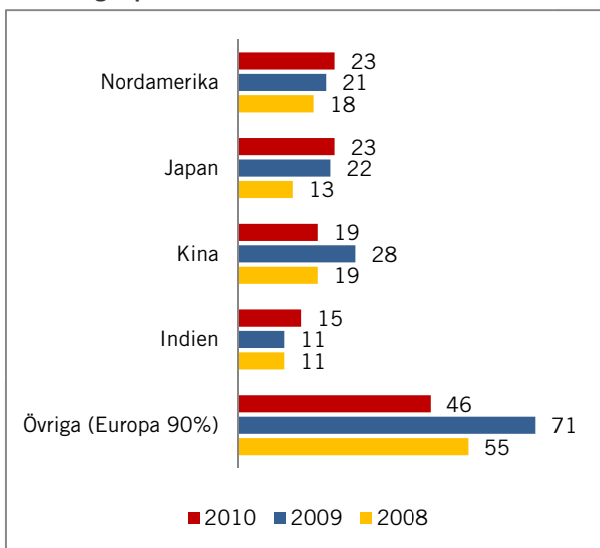
Investeringar per marknad och affärsområde. Antalet investeringar ökade något från USA, Japan och Indien. Från Kina minskade antalet investeringar, främst genom att flera mindre investerare hänvisades av Invest Sweden till privata etableringsrådgivare som advokatbyråer, affärsbanker etc. och därmed inte kunde upptas i myndighetens resultat. Invest Swedens kontor i Brasilien öppnade först under hösten 2010, varför inga resultat för året kunde förväntas från Brasilien. Europa har stått för en kraftig nedgång i antalet investeringar, delvis pga. en svag europeisk marknad för utlandsinvesteringar men också av den anledningen att Invest Sweden har ökat fokus på marknader där myndigheten har personal.

Andelen investeringar från Invest Swedens prioriterade marknader Nordamerika, Japan, Kina, Indien och Brasilien har ökat från 53 procent 2009 till 61 procent 2010, vilket är i linje med myndighetens strategi. Resultatet ger en rimlig balans mellan investeringar från prioriterade marknader och investeringar från andra marknader.

Investeringar per ursprungsland

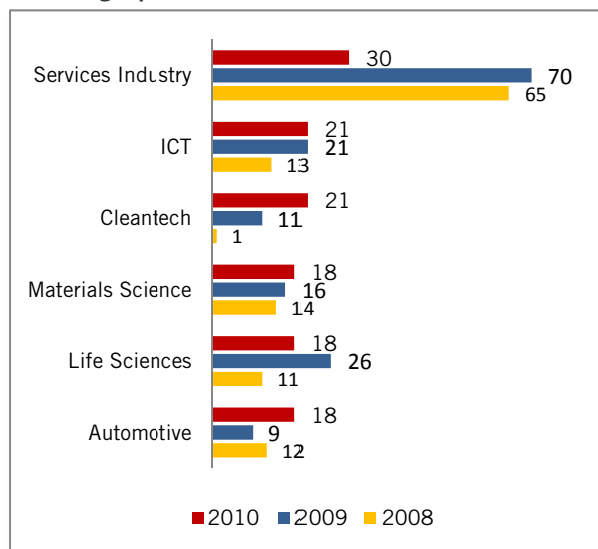


Investeringar per marknad



Det största antalet investeringar har genererats i affärsområdena Services Industry, ICT och Cleantech. Ett stort arbete har under året lagts ned från affärsområdet Automotive på genomförandet av och möjligheterna till nya investeringar som uppkommit i samband med Volvo-Geely-affären.

Investeringar per affärsområde



Bedömning enligt Invest Swedens styr- och utvärderingssystem

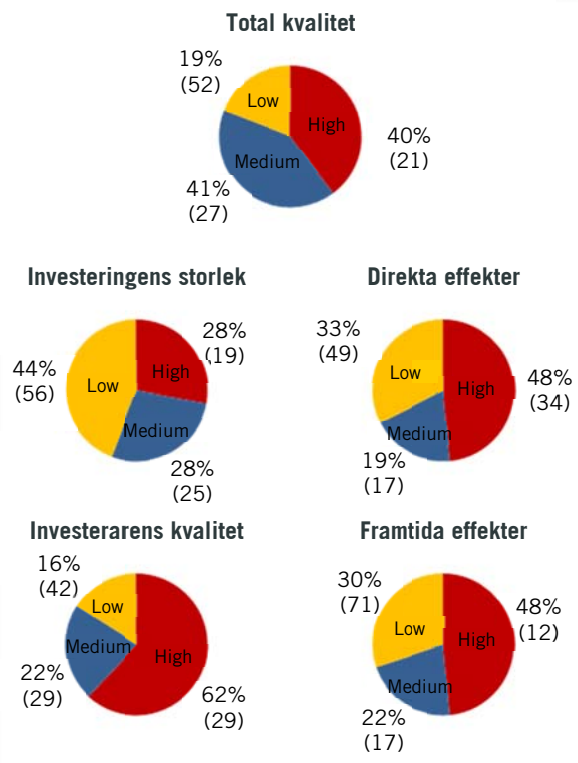
Strategisk inriktning (Strategy alignment)

Investeringarnas överensstämmelse med affärsområdenas övergripande strategier och affärsplaner ökade från 40 procent 2009 till 65 procent 2010. Detta speglar genomslaget för Invest Swedens fastlagda strategi, där målet är 80 procent uppnådd strategiöverensstämmelse i resultatet.



Kvalitet (Quality assessment)

Invest Sweden medverkade till 50 högkvalitativa investeringar under 2010, vilket motsvarar 40 procent av samtliga investeringar och översteg målet på 28 procent. Resultatet är en kraftig uppgång från 32 högkvalitativa investeringar (21 procent) av investeringarna under 2009. Kvalitetsförbättringen avspeglas i alla kategorier som ingår i den sammanlagda bedömningen. Investeringarna når beteckningen hög kvalitet med 29 procent för investeringens storlek (mål: 23 procent) och med 48 procent för direkta effekter (mål: 36 procent). Stora förbättringar kan noteras särskilt för investerarens kvalitet, från 29 till 62 procent (mål: 36 procent), och för framtida effekter, från 12 till 48 procent (mål: 20 procent).



Kundnöjdhet (Customer satisfaction)

Invest Sweden har under 2010 genomfört en pilotundersökning av kundnöjdheten bland investerare som myndigheten har arbetat med under året. Syftet har varit att utveckla metodiken från tidigare mätningar av kundnöjdheten integrerat i styr- och utvärderingssystemet. Resultatet för 2010 visar att kundnöjdheten är hög och stabil, med en uppgång på 3 enheter sedan 2008. Ett genomsnitt av kundnöjdheten för myndigheten ger ett betyg på 85 av 100 möjliga. Under 2011 införs den nya kundnöjdhetsundersökningen fullt ut.

Samhällsekonomiska effekter (Economic effects)

De direkta effekterna av Invest Swedens resultat är ett antal nya och övertagna arbetstillfällen. Resultatet för 2010 utgörs av investeringar som initialt innefattar totalt 2 417 arbetstillfällen i olika branscher. En prognos baserad på historiska data för utländska nyetableringar och företagsförvärv i Sverige visar att ytterligare 925 arbetstillfällen kommer att skapas t.o.m. år 2013 i de investeringar som Invest Sweden medverkat till 2010. Detta innebär enligt modellen en tillväxt på 38 procent på tre år, till totalt 3 342 arbetstillfällen.

Den största tillväxten, 50 procent, uppvisas för nyetableringar. För företagsförvärv är tillväxten i arbetstillfällen lägre och inom vissa affärsområden t.o.m. något negativ. De samhällsekonomiska vinsterna vid företagsförvärv ser delvis annorlunda ut och avspeglas främst i

ökad omsättning och förädlingsvärde per anställd. Förvärvens betydelse för att generera kompetens och långsiktig konkurrenskraft avspeglas bl.a. i en successiv ökning av andelen högt utbildade bland de anställda.

Med en s.k. input-output-modell för nationalräkenskaperna har de indirekta effekterna på sysselsättningen av Invest Swedens resultat räknats fram och adderats till de direkta effekterna. Den totala sysselsättningseffekten av Invest Swedens resultat 2010 summerar till 4 655 personer och för 2013 till 6 311 personer. Tillskottet till BNP blir ca 3,8 mdkr 2010 och växer till 5,1 mdkr 2013 enligt den tillämpade modellen.

I syfte att utveckla metodiken och öka tillförlitligheten i prognosmodellen för sysselsättningstillväxt kommer Invest Sweden att följa upp 2010 års resultat mot det verkliga utfallet i en treårsuppföljning under 2013.

Redovisning av prestationer

Aterrapporteringskrav enligt förordningen (2000:605) om årsredovisning och budgetunderlag

3 kap. 1 §

Myndigheten ska redovisa och kommentera verksamhetens resultat i förhållande till de uppgifter som framgår av myndighetens instruktion och till vad regeringen, i förekommande fall, har angett i regleringsbrev eller i något annat beslut.

Resultatredovisningen ska främst avse hur verksamhetens prestationer har utvecklats med avseende på volym och kostnader.

Invest Swedens verksamhet består huvudsakligen av prestationer som kan delas in i två grupper - *direkta företagskontakter* och *kommunikationsaktiviteter*. Detta beskrivs närmare i de följande avsnitten. De enskilda prestationerna i resp. grupp överlappar varandra i stor utsträckning. Till exempel kan en resa till Asien samtidigt innehålla deltagande i en mäsas, genomförande av ett seminarium, program för en företagsdelegation och möten med enskilda företag. Detsamma gäller för olika typer av kommunikationsprodukter som levereras och används i olika former. Kostnaderna kan därför endast redovisas per prestationsgrupp.

Invest Sweden har beräknat att denna grupp av aktiviteter (prestationer) har följande omfattning och kostnader. Jämförsiffror för 2009 anges endast där sådana finns tillgängliga.

PRESTATIONSGRUPP	Antal	
Prestation		
DIREKTA FÖRETAGSKONTAKTER		
Delegationsresor till Sverige	27	
Delegationsresor till utlandet	34	
Mässor	52	
Seminarier	56	
Andra evenemang	43	
Mailings till svenska företag	40	
Mailings till utländska företag	9	
Företagsmöten, -besök, andra företagskontakter	1 900	(uppskattat)
<i>Kostnader, tkr</i>	<i>51 808</i>	<i>(50 614)</i>
	<i>58%</i>	<i>(58%)</i>
KOMMUNIKATIONSAKTIVITETER		
Webb	9	(6)
Antal besök	125 000	(119 000)
Mikroblogg	3	(3)
Publikationer	7	(7)
Antal tryckta exemplar	24 550	(46 500)
Antal distribuerade exemplar	14 200	(31 800)
Faktablad (Fact sheets)	19	(18)
Fallstudier (Case studies)	18	(0)
Branschsammanfattningar (Sector overviews)	4	(0)
Pressmeddelanden	27	(20)
Artiklar (där Invest Sweden omnämns)	340	(300)
<i>Kostnader, tkr</i>	<i>16 923</i>	<i>(-)</i>
	<i>19%</i>	<i>(-)</i>

Kommentar

Det gångna året var ett bra år för Invest Sweden. Resultatet innehåller många intressanta investeringar, som har bidragit till flera nya arbetstillfällen. Investeringarnas profil ställt mot affärsområdenas strategier och affärsplaner överensstämmer i två tredjedelar av resultatet. Kundnöjdheten är hög. Strategin att gå mot ökad kvalitet i arbete och resultat avspeglas tydligt i årets utfall. Samtliga kvalitetsindex har förbättrats jämfört med 2009. Andelen högkvalitativa investeringar enligt bedömningsmodellen har ökat kraftigt. Preliminära beräkningar av de samhällsekonomiska effekterna av Invest Swedens resultat visar på betydande värde för Sveriges ekonomi.

Investeringsprocesser tar ofta lång tid och handlar om

att bygga förtroenden. Invest Sweden är väletablerat på några av världens mest spännande marknader och har under åren kunnat bygga upp goda relationer med välrenommerade företag. Ett tydligt, långsiktigt fokus på nyckelkunder är därför en viktig förklaring till resultatet.

Andelen investeringar som involverar en svensk partner, dvs. gruppen strategiska allianser, förvärv och kapitalinvesteringar utgör en stor del av resultatet. Invest Swedens förmåga att matcha svenska företag med utländska investerare blir allt viktigare.

Med 126 investeringar, varav en stor andel av hög kvalitet, är Invest Swedens egna mål för året (125 investeringar) uppnått.

Invest Sweden ser resultaten i form av investeringar och nya jobb – dvs. effekterna – som det centrala resultatet. Enligt Invest Swedens bedömning är de aktiviteter som lett till dessa resultat (och deras antal) av mindre intresse att redovisa.

Ökad kunskap och intresse för Sverige som investeringsland

Uppdrag enligt instruktionen:

Invest Sweden ska bidra till ökad kunskap om och intresse för Sverige som investeringsland genom

- att bedriva en aktiv informationsverksamhet som ger en övergripande bild av Sverige som investeringsland inklusive relevanta ekonomiska och etableringsrättsliga förhållanden samt beskriva branscher,
- besvara förfrågningar och stödja utländska investerare i etableringsprocessen i samarbete med regioner och andra berörda instanser och
- initiera, driva och följa upp projekt som tagits fram inom ramen för myndighetens verksamhet och genom samarbete och kontakter med regionala aktörer och andra samarbetspartners.

Nytt varumärke

I maj 2010 lanserades det nya varumärket *Invest Sweden* och sedan dess har myndighetens utåtriktade aktiviteter genomförts och marknadsförts under detta namn. En ny visuell identitet har också utvecklats, i samarbete med grafiska experter.

Målet med den nya varumärkesplattformen är att den bättre ska spegla myndighetens uppdrag och arbetssätt i dag, samt bättre harmoniera med den gemensamma plattform för främjandet av Sverige som utvecklats inom NSU-samarbetet, Nämnden för Sverigefrämjande i utlandet.

Aktiv informationsverksamhet

Under 2010 har 7 (7) olika *trycksaker* publicerats i tryckt och/eller elektronisk form. Sammanlagt har 24 550 (46 500) tryckta exemplar på 3 (4) språk producerats under året. Minskningen i antalet tryckta exemplar avspeglar, liksom föregående år, den tydliga trenden mot allt mer digitalt material. Ca 14 200 (31 800) exemplar av årets och tidigare års trycksaker har distribuerats i fysisk form under 2010. De tryckta rapporter som ännu distribueras fysiskt har varit av specialkaraktär och distribuerats till färre och smalare målgrupper.

Nya informationsprodukter har utvecklats under året. Ett exempel är *fallstudier (case studies)* om genomförda investeringar som har tagits fram på svenska och engelska. Hittills har 13 (0) sådana fallstudier tagits fram på svenska och 5 (0) på engelska. En annan ny produkt

är korta *branschsammanfattningar (sector overviews)* där fyra varianter tagits fram inom affärsområdet Services Industry. Stort fokus har lagts på att tillgängliggöra dessa och andra digitala dokument för nedladdning från Invest Swedens webbplats.

En viktig del av informationen riktad till potentiella investerare är Invest Swedens *faktablad*, som finns för nedladdning på webbplatsen. Sammanlagt finns 19 (18) faktablad inom olika kategorier.

En sammanställning finns i bilaga 2, *Tryckt och elektronisk information*.

Under året har en översyn gjorts av allt informationsmaterial för att harmoniera med den nya varumärkesplattformen och grafiska profilen.

Invest Sweden deltog aktivt i *Almedalsveckan* bl.a. med ett seminarium på temat internationalisering med medverkan av bl.a. handelsministern. Invest Sweden medverkade även i ett näringslivsseminarium arrangerat av Innovationsbron, samt i ett seminarium om varumärket Sverige, arrangerat av NSU.

Digitala kanaler

Invest Swedens webb och intranät är i dag en av myndighetens viktigaste kommunikationskanaler. Under året har den externa webben och intranätet integrerats på en gemensam teknikplattform, vilket har lett till samordningsvinster både vad avser kommunikativt genomslag, effektivitet, funktionalitet samt kostnad för drift och utveckling. I dag har den digitala miljön nio undersektioner, en intern (intranätet) och åtta externa – en övergripande global, en svensk samt sex särskilt riktade mot de marknader där Invest Sweden är verksamt (Kina, Indien, Brasilien, Nordamerika, Mellanöstern och Japan). Intranätet är en viktig resursytta gentemot Invest Swedens regionala samarbetspartners samt gentemot Invest Swedens affärs- och marknadsenheter. Till exempel har under året ett omfattande statistiskt material om Sveriges kommuner och län presenterats på intranätet.

I samband med det nya varumärket ändrades sökvägen på webb till www.investsweden.se. Webben har under året haft ca 125 000 (119 000) besök. Det genomsnittliga antalet besök per månad har varit ca 10 000 (10 000). Flest antal besökare kommer från Sverige (49 033), Japan (14 602) och Kina (8 828). Ett antal webbaserade uppföljningsredskap används för att följa upp webbtrafiken och besökarnas intresse, för att ständigt förbättra servicen och höja informationens kvalitet.

Under året har Invest Sweden även påbörjat ett arbete med att etablera närvaro i sociala medier. För när-

varande används *Twitter*, *LinkedIn* och *Facebook*.

Mikrobloggen Twitter kan vara värt att nämna då Invest Sweden efter bara tre månaders användning nått 424 så kallade följare.

Det japanska elektroniska nyhetsbrevet *Opportunity Sweden* ges ut två gånger om året och har ca 5 000 (2 800) prenumeranter.

Mediebearbetning

Bearbetning av medierna är ett viktigt sätt för att höja kunskapen om Sverige som investeringsland. Det sker kontinuerligt gentemot svenska och utländska medier, publicerade i så väl tryckt som digitalt format. Liksom tidigare år kan en kraftig tillbakagång för traditionella papperstidningar observeras, i synnerhet i USA och Europa.

Under 2010 distribuerades 27 (20) pressmeddelanden samt arrangerades pressmöten i samband med bl.a. mässor och delegationsbesök i Sverige, Indien, Kina, USA, Japan, Mellanöstern och Brasilien. Invest Sweden har under året initierat och medverkat till ca 340 (300) artiklar och inslag i svenska och internationella nyhetskanaler såsom *Sveriges Radio*, *Dagens Industri*, *Svenska Dagbladet*, *Wenhui Daily*, *China Daily* och *Japan Pack World*. Invest Sweden har också under året fått mycket utrymme i branschmedier i Sverige och internationellt, särskilt relaterat till bilindustrin, förpackningsbranschen och biovetenskap.

Vid sidan av webbplatsen www.investsweden.se använder Invest Sweden även det molnbaserade digitala webbredskapet *MyNewsdesk* för att organisera, distribuera och tillhandahålla pressmaterial, bl.a. pressmeddelanden, pressbilder och bakgrundsdokument. Under 2010 nådde Invest Swedens digitala presskommunikation 45 771 (21 104) mottagare.

Förfrågningar

Utländska företag kontaktar vanligen Invest Sweden som ett resultat av myndighetens sälj- och informationsarbete. Förfrågningarna rör huvudsakligen konkreta investerings- och samarbetsmöjligheter samt etableringsrelaterade områden. Samarbete med de regionala organisationerna är i detta sammanhang viktigt. Förfrågningarna integreras i den sedvanliga säljprocessen med de prioriteringar som identifierats där. Mindre komplexa förfrågningar besvaras vanligen genom de faktablad som beskrivits ovan.

Ett stort antal möten med utländska företag som kontaktat Invest Sweden har hållits som del av affärs- och

marknadsenheternas arbete. Dessutom har ett omfattande antal förfrågningar besvarats per e-post och telefon. För att ytterligare höja kvaliteten i hanteringen av förfrågningar och investerarkontakter har, vad rör de etableringsrelaterade områdena, *Kunskapsdagarna* arrangerats för medarbetare och regionala partners. Detta tvådagarsarrangemang omfattade bl.a. seminarier om företagsbeskattning, företagsförvärv, immaterialrätt samt arbetsgivaravgifter, avtalsförsäkringar och pensioner. Vidare har *Hard facts - reasons for Sweden*, en powerpoint-presentation med Sverigefakta relevanta från det utländska företags perspektiv utvecklats, liksom omfattande statistiskt material, bl.a. databaser, uppdaterats till stöd för medarbetarnas och regionala partners arbete.

Direkta företagskontakter

Individuella affärsmöten och kontakter direkt med potentiella utländska investerare är den centrala delen i Invest Swedens verksamhet. Inom samtliga affärsområden och på samtliga marknader är företagsbesök och affärsmöten den aktivitet som ägnas mest resurser och huvuddelen av tiden. Även möten med svenska företag som är intresserade av utländska partners och samarbeten är av stor vikt för att sprida kunskap, väcka intresse och skapa kontakter. I detta arbete använder sig Invest Sweden av branschexperter som rekryterats till såväl den svenska som utländska delen av organisationen.

Under året har ett stort antal sådana besök och möten genomförts, dels för att identifiera de företag som kan ha intresse av att investera internationellt ("leads-generering"), dels för att bearbeta och stödja dem i processen att investera i Sverige.

Kontakterna sker i många olika former och sammanhang, t.ex. direkt med ett enskilt företag, vid olika typer av seminarier, under fackmässor eller i samband med delegationsresor. De sker också i form av e-post- och annan korrespondens, bl.a. med förslag till samarbeten, konkreta etableringsmöjligheter och -förutsättningar.

Delegationsbesök. En viktig aktivitet i processen för att få till stånd investeringar i Sverige är att anordna eller medverka i besök för delegationer från utlandet till Sverige eller för svenska delegationer till olika målmarknader. Delegationsbesöken innehåller oftast så väl föreläsningarna som seminarier.

Mässor och seminarier. Mässor inom olika branschområden används som medel för att nå nya potentiella

investerare. Seminarier anordnas dels i anslutning till mässor, dels separat. Vid olika mässor bokat Invest Sweden in möten med potentiella investerare som är intressanta för investeringar i Sverige. Seminarier anordnas av Invest Sweden på egen hand eller tillsammans med andra aktörer, t.ex. Exportrådet eller ambassader, för att informera om vad Sverige har att erbjuda. Vid vissa tillfällen arrangeras seminarier i samband med officiella besök i utlandet. Exempel på de viktigaste finns under respektive projekt.

Affärsområden och branschprojekt

En viktig del av Invest Swedens arbete är att proaktivt marknadsföra Sverige samt svenska affärsmöjligheter och investeringsobjekt inom utvalda branscher för att attrahera utländska investeringar.

Under 2010 har Invest Sweden bedrivit 5 (5) sådana projekt inom de 6 affärsområdena: *Automotive*, *Clean-tech*, *ICT*, *Life Sciences* och *Materials Science*. Därutöver har Invest Sweden drivit informationsprojektet *Real Estate*. Projekten drivs tillsammans med partners, se vidare bilaga 3, *Invest Swedens partners 2010*.

Ett nytt datacenterprojekt, *Swedish Datacenter Initiative*, påbörjades i oktober 2010 tillsammans med 12 regionala partners.

Förberedelser har dessutom skett för ett nytt projekt, *Metal and Mining*, som startar den 1 januari 2011.

Projektet Invest Automotive

Resultat och kostnader	2008	2009	2010	Marknader 2010
Antal investeringar	12	9	18	Indien Japan Kina USA
Nya jobb	14	111	470	
Övertagna jobb	280	1 301	10 520	
Direkta kostnader, tkr	5 354 ¹	6 530	5 708	

1) Projekten Automotive Sweden/IVSS och Invest Automotive tillsammans.

Projektet *Invest Automotive* har till syfte att aktivt stödja små och medelstora svenska företags internationalisering genom investeringsdrivet partnerskap via ett antal nyckelkunder. Profilmråden är gröna fordon, säkra fordon, intelligenta fordon, uppkopplade fordon samt testade fordon. Dessutom ska projektet aktivt stärka den svenska fordonsindustrins konkurrenskraft genom att attrahera utländska aktörer och företag som behövs för klustrets utveckling. Projektet arbetar för att stärka hela

värdekedjan från tillverkare, komponenttillverkare, systemintegratorer, programvaruutvecklare, forskningsorganisationer/-institut, testentreprenörer till branschorgan. Projektet drivs med två regionala partners.

Den svenska fordonsbranschen har under året genomgått stora förändringar, vilket har påverkat såväl resultat som verksamhet inom projektet. Saab Automobile fick i januari 2010 en ny ägare sedan Spyker Cars i Nederländerna förvärvat bolaget. Volvo Cars ägs sedan 2 augusti 2010 av kinesiska Geely. Den akuta finansiella krisen är över och volymerna återvänder, särskilt inom den kommersiella fordonssektorn, efter en historiskt låg nivå 2009. Detta påverkar självklart investeringsviljan, särskilt från de viktiga investeringsländerna USA, Tyskland, Frankrike och Storbritannien.



Mr. Li Shufu, huvudägare Zhejiang Geely-koncernen och Mr. Eddie Chen, chef för Invest Swedens Kinakontor

Generellt har resultatet utvecklats positivt med totalt 18 investeringar mot 9 under 2009. Regionerna har på ett positivt sätt bidragit till resultatet med ett flertal mycket viktiga etableringar.

Projektet har tagit emot ett antal utländska delegationer, främst från Kina och även medverkat till uppbyggnaden av ett svenskt fordonsselektrokluster tillsammans med bl.a. *Tillväxtverket*, *Västra Götalandsregionen* och *Lindholmen Science Park*. Som första resultat har en förstudie, *SWEDCON (SoftWare and Electronic Development CONSolidation)*, presenterats och arbetet fortsätter.

Dessutom har projektet deltagit i ett antal svenska och internationella fordonsmässor, bl.a. *Advanced Automotive Battery & EC Capacitor Conference (AABC'10)* i Orlando, Florida och *Convergence Automotive Electronics Conference* i Detroit, USA, tillsammans med svenska universitets- och företagsdelegationer samt i *Testing Expo* i Stuttgart.

Kontakter med svenska och utländska medier har lett

till artiklar i affärs- och branschpress, bl.a. i *Dagens Industri*, *Ny Teknik*, *Göteborgsposten*, *New Times of India* och *China Daily*.

Exempel på investeringar:

Kinesiska *Zhejiang Geely Holding Group Co., Ltd's* förvärv av *Volvo Car Corporation* har stor betydelse för att stärka företaget på världens största fordonsmarknad. Det bidrar också till att utveckla fordonsklustret i Sverige.

Projektets proaktiva arbete inom energilagring för fordon (batterier) har resulterat i strategiska samarbeten mellan t.ex. *Volvo Car* och *EnerDel Inc.* samt *Saab Automobile* och *Boston-Power Inc.*

Japanska *Takaoka Electric MFG. Co., Ltd* gav uppdrag åt ett svenskt samarbetsprojekt med forskningsinriktning att genomföra testning av snabbbladdning av elfordon.

Projektet Invest Cleantech

Resultat och kostnader	2008	2009	2010	Marknader 2010
Antal investeringar	1	11	21	Indien Japan
Nya jobb	2	8	100	Kina USA
Övertagna jobb	0	96	39	
Direkta kostnader, tkr	2 070	7 361	7 278	

Projektet *Invest Cleantech* ska tydliggöra och marknadsföra svensk energi- och miljöteknik för att befästa och stärka Sveriges internationella konkurrenskraft. Prioriterade områden är bioenergi, vindkraft, greenbuild och andra innovativa miljöteknologier. Projektet drivs med fyra regionala och två statliga partners.

Under 2010 har marknadsbearbetning med huvudinriktning mot identifierade nyckelkunder pågått på samtliga utvalda marknader. Flera nya betydande internationella kontakter har knutits under året, bl.a. med kinesiska *Goldwind* och indiska *Larsen & Toubro Group*.

Projektet har arrangerat ett stort antal företagsbesök från Kina, Indien och Japan till svenska företag, forskningscentra, högskolor och referensanläggningar.

Bioenergi är det område som tilldragit sig det största intresset, men även inom området innovativa miljöteknologier har flera utländska besök ägt rum. Besöken har hittills lett till ett samarbetsavtal mellan japanska *Jeplan* och *Borås högskola* om tillverkning av etanol från återvunnen textil. Flera diskussioner pågår för närvarande med andra företag om samarbeten eller investeringar.

Speciellt under senare delen av året har det funnits

ett stort intresse från kinesiska och japanska företag att hitta investeringsmöjligheter inom vindkraftområdet och flera konkreta fall diskuteras, vilka väntas ge resultat under 2011.

Under 2010 har projektet fortsatt att profilera och exponera svenska miljöföretag och har haft mer än 200 aktiviteter tillsammans med svenska företag. I detta ingår bl.a. hjälp med att stödja svenska företag vid besök hos investerare på utlandsmarknaderna.

Invest Cleantech har under året deltagit i flera större branschmöten, bl.a. *PIRA Biorefining Conference* i Stockholm, *Energitinget* i Stockholm, *FICCI Environment Conclave* i New Delhi, *Bio Energy* i Minneapolis, *DIREC* (Delhi International Renewable Energy Conference) i New Delhi, *Innovative Smart Grid Technologies Europe* i Göteborg, *China Biomass Energy Conference* i Peking och *World Bioenergy* i Jönköping.

Exempel på investeringar:

General Electric har valt att förlägga sin utveckling av turbiner för havsbaserad vindkraft till Sverige och har inlett samarbete om testanläggning med Göteborg Energi och utvecklingspartnersamarbete med Chalmers.

Den japanska investeringsfonden *Green Power Investment* har investerat i två svenska vindkraftsprojekt.

Det japanska företaget *EL-SEED* har investerat i svensk lysdiodteknik, vilket innebär utökade resurser för utveckling i Sverige.



Projektet Invest ICT Sweden

Resultat och kostnader	2008	2009	2010	Marknader 2010
Antal investeringar	13	21	21	Indien Japan
Nya jobb	22	74	92	Kina Taiwan Sydkorea
Övertagna jobb	47	53	385	USA
Direkta kostnader, tkr	4 119 ¹	6 888	6 861	

1) Projekten ICT Sweden och Invest ICT tillsammans.

Projektet *Invest ICT Sweden* ska genom marknadsföring och matchmaking av företag stärka den svenska ICT-industrins internationella konkurrenskraft. Önskade i är gemensamma forskningsprojekt, kontraktsutveckling, datacenter, nyetablering av utvecklingscenter och investeringar i innovativa svenska teknikbolag. Prioriterade segment är mobilteknikmjukvara, kommunikationssystem, webbmjukvara, grön IT, eHälsa, industriell IT och datacenter. Projektet genomförs med fyra svenska regioner och två myndigheter som partners.

Den primära arbetsmetoden är direkta möten med internationella investerare, webbutskick och medverkan i investerarevenemang.

Kontakter har under året tagits med hundratals utländska företag, med fokus på de 20 största företagen i USA, Japan, Indien, Taiwan och Sydkorea. I Sverige har projektet dessutom haft kontinuerlig kontakt med cirka 400 små och medelstora ICT-företag genom hemsidan, e-post och personliga möten.

En viktig kontaktyta med de svenska ICT-företagen är hemsidan <http://investict.se>. På denna kan företag bl.a. anmäla sitt deltagande i de arrangemang och mässor som projektet anordnar.

Projektet har under året genomfört 56 investerarmöten med innovativa svenska mobilbolag på *Mobile World Congress* i Barcelona, samt varit medarrangör av *Swedish Wireless and Technology Conference* i Tokyo, Japan.

Deltagande har också skett i ett antal viktiga svenska och internationella branschmöten, bl.a. *SIME (Scandinavian Interactive Media Event)*, *Mobilgalan*, *CTIA Wireless* i USA och *India Telecom* i New Delhi. Dessutom har projektet arrangerat ett antal mötesprogram och matchmakingresor.

Exempel på investeringar:

Det kinesiska telekomföretaget *Huawei* har lokaliserat utvecklingsverksamhet till Lund.

Google (USA) har valt att placera sitt nordiska FoU-kontor i Stockholm.

Det amerikanska företaget *Wind River Systems* har etablerat mobilutvecklingsverksamhet i Stockholm.



Projektet Swedish Datacenter Initiative

Projektet *Swedish Datacenter Initiative* marknadsför Sverige som lokaliseringsplats för stora datahallar. Den primära målgruppen är webbtjänstbolag med eget behov av datorkraft i Europa. Den sekundära målgruppen är driftbolag som bygger och driver stora datahallar åt en eller flera av sina kunder. Båda dessa intressentkategorier är primärt baserade i USA.

Projektet genomförs med 12 svenska regioner som partners. Det startade den 1 oktober 2010 och pågår t.o.m. 31 mars 2011. (Planen är att den 1 april starta en andra fas i projektet med ytterligare några partners.)

Den huvudsakliga arbetsmetoden är direkta möten med internationella investerare och medverkan på konferenser som riktar sig mot telekom, datakom och datacenter-branscherna.

Kontakter har tagits med ett 50-tal amerikanska bolag, en internationell konferens har medarrangerats i Stockholm och flera konferenser har besökts i USA.

Under projekttiden har också tre amerikanska IT-företag besökt Sverige för att hitta lämpliga lokaliseringsplatser för sina datacenter.

En webbsida <http://www.investsweden.se/datacenters> har skapats. Den presenterar ett 40-tal tillgängliga svenska lokaliseringsalternativ.

Kostnaden uppgick till 1 353 tkr.

Projektet Invest Life Sciences

Resultat och kostnader	2008	2009	2010	Marknader 2010
Antal investeringar	11	26	18	Europa Japan
Nya jobb	5	224	15	Indien Kina
Övertagna jobb	5	1	0	USA
Direkta kostnader, tkr	4 541	5 953	7 276	

Projektet *Invest Life Sciences* arbetar med att stärka bilden av Sverige som ett framstående land inom life science-området samt att öka det utländska intresset för att investera i svensk life science-industri och akademisk och industriell bioteknikforskning.

Målgruppen är utländska läkemedels-, bioteknik- och medicinteknikbolag samt riskkapitalbolag. Huvudområden är medicinsk teknik, äldrevård, regenerativ medicin, radiologi, kardiologi, diagnostik och IT-hälsa samt läkemedel med fokus på centrala nervsystemet, inflammation, diabetes, onkologi och infektion/antibiotikaresi-

stens. Projektet genomförs med fyra regioner och två myndigheter som partners.

Deltagande har under året skett i tre större investeringsmöten, den årliga *JP Morgan Health Conference* i San Fransisco, *BIO USA* i Chicago och bioteknikmässan *BIO Japan* i Yokohama. Japan var också målet för tre delegationsresor under året. En delegation deltog i samband med *Bio Japan* och en i samband med *Bionano Workshop*. En delegation deltog också på det seminarium som hölls på den svenska ambassaden i Tokyo, Japan i samband med *Karolinska Institutets 200-årsjubileum*.

Projektet har genomfört två delegationsresor med svenska företag till Indien, varav den ena i samband med barn- och äldreministrarnas resa i februari och den andra tillsammans med statssekreterarens delegation i november. Projektet deltog också i delegationen till Expo 2010 i Shanghai under oktober månad. Vidare har projektet deltagit i *Medtech Investment Day* och i *Invest Life Science Scandinavia* i Stockholm.

Under det gångna året har Invest Life Sciences haft kontakt med hundratals företag, med fokus på de 20 största företagen i USA, Japan, Indien och Sverige. Prioriterat är också ett aktivt samarbete med relevanta aktörer, däribland *Vinnova*, *Karolinska Institutet* och *Swecare* samt branschorganisationerna *SwedenBio* och *Swedish Medtech*.

Exempel på investeringar:

Det japanska företaget *Daiichi Sankyo* har tecknat ett FoU-avtal med *BioInvent*.

Kemwell från Indien köpte *Pfizers* Uppsalaanläggning. Detta kan på sikt leda till 170 nya jobb i Sverige.

Det japanska universitetet *TWINS (Tokyo Women's Medical University)* inledde ett samarbete med *Karolinska Institutet* kring en ny stamcellsteknologi.



Bio Japan 2010

Projektet Invest Packaging & Fiber

Resultat och kostnader	2008	2009	2010	Marknader 2010
Antal investeringar	14	16	18	Indien Japan
Nya jobb	4	83	14	Kina Sydkorea
Övertagna jobb	24	60	316	
Direkta kostnader, tkr	5 140	5 065	5 275	

Projektet *Invest Packaging & Fiber* har som mål att främja tillväxt och förnyelse i svensk förpackningsindustri samt i övriga värdekedjor baserade på förnybar fiberråvara. Arbetet sker genom att förstärka regionala kompetenskluster genom utländska investeringar och erbjuda en internationaliseringskanal för mindre och medelstora svenska företag. Utvalda profilområden är materialteknologi, intelligenta förpackningar samt "konsumenten och förpackningen". Projektet bedrivs i samarbete med tio partners från både privat och offentlig sektor.

Huvuddelen av resurserna läggs på diskussioner och möten med företag. Under 2010 har projektet haft kontakt med ett 100-tal utländska och ett 80-tal svenska företag samt därutöver haft regelbunden e-postkorrespondens med omkring 350 företag. En stor del av kontakterna sker i samband med mässor, seminarier och delegationsbesök.

Hemsidan – www.investpackagingandfiber.se – har under året fortsatt att vara en viktig kommunikationskanal till den svenska förpackningssektorn. Med hjälp av hemsidan har projektet informerat om affärsutvecklingsmöjligheter och relevanta aktiviteter. Projektet har genomfört ett 10-tal kampanjer och e-postutskick, med hänvisning till hemsidan.

Under året har projektet deltagit i ett antal mässor – *Beijing International Packaging Exhibition*, *KoreaPack* i Seoul, *TokyoPack* i Tokyo, *IndiaPack* i Mumbai, *Pacsem* i Karlstad samt *l'Emballage* i Paris.

På *Beijing Packaging Exhibition* deltog projektet med en monter. Ett antal studiebesök genomfördes, och likaledes arrangerades ett 30-tal möten mellan svenska och kinesiska företag. Seminarier hölls både på utställningen i Peking samt i den svenska paviljongen på *Världsutställningen i Shanghai*.

Projektet deltog vidare i *TokyoPack* med en gemensam monter med Invest in Skåne, The Packaging Arena och Packaging Mid Sweden. Den svenska delegationen bestod av 30 delegater, med tio företag och åtta orga-

nisationer representerade. Ett 40-tal möten och rundabordsdiskussioner genomfördes med svenska och japanska företag och organisationer.

I anslutning till *IndiaPack* arrangerades ett veckolångt besöksprogram för tre företagsdelegationer. Ett 30-tal möten mellan de svenska företagen och indiska företag genomfördes, liksom ett antal företagsbesök. Invest Sweden hade en monter tillsammans med Esonpac, Billerud och Korsnäs på *IndiaPack*.

I november invigdes Invest Swedens Brasilienkontor, där förpacknings- och pappersbranscherna kommer att vara prioriterade områden.

Ett antal artiklar om internationalisering och förpackningsmarknaden har publicerats i bl.a. tidningarna *Packmarknaden* och *Nordemballage*. I samband med projektets deltagande i *TokyoPack* och *IndiaPack* publicerades artiklar i tidigare nämnda branschtidningar.

Exempel på investeringar:

Ett av Sydkoreas ledande konsumentvaruföretag *AmorePacific* – kosmetik, kaffe, te – har beslutat att inleda ett gemensamt utvecklingsprojekt inom miljöanpassad förpackningsdesign med det Sundsvallsbaserade företaget *IDAG*. *AmorePacific* öppnade nyligen ett förpackningsdesigncenter i Paris och överväger även det samma i Västernorrland.

Det amerikanska företaget *Seonet* etablerade ett forsknings- och tillverkningscenter i Sverige för formbara fiberförpackningar.

Japanska *Somimoto* tecknade ett gemensamt FoU-avtal med det svenska forskningsinstitutet *Innventia* baserat på nanocellulosa.



Tokyo Pack 2010

Projektet Real Estate

Syftet med informationsprojektet *Real Estate* är bl.a. att attrahera utländskt kapital inom fastighetsområdet samt att medverka till att utveckla nya koncept för fastighetsförvaltning. Projektet ska informera om Sverige som investeringsland avseende fastighetsrelaterade investeringar. Målgruppen är dels utländska fastighetsbolag som äger fastigheter eller utvecklar nya koncept inom fastighetsbranschen, dels utländska investerare som utvärderar möjligheten att investera direkt i fastigheter eller använder sig av fastigheter för sin rörelse.

31 (36) företag och organisationer har varit partners i projektet.

Publikationen *Real Estate* färdigställdes i början av 2010 och lanserades i mars tillsammans med Invest Swedens partners vid *Mipim (Marché International des Professionels de l'Immobilier)*, den årliga fastighets- och lokaliseringmässan i Cannes.

Services industry

Resultat och kostnader	2008	2009	2010
Antal investeringar	65	70	30
Nya jobb	422	862	826
Övertagna jobb	392	611	140
Direkta kostnader, tkr	2 789	3 354	2 967

Inom affärsområdet *Services Industry* arbetar Invest Sweden med att främja utländska investeringar inom tjänstesektorn. Framför allt handlar det om etableringar inom områden som skapar många nya arbetstillfällen såsom turistnäringen, detaljhandeln, contact centers och finanssektorn. Sveriges ställning som den största och ledande marknaden i Norden, det strategiska läget i Nordeuropa samt en av Europas mest stabila ekonomier och konkurrenskraftiga länder är de främsta anledningarna för ett utländskt företag att starta tjänsteverksamhet här. Tjänstesektorn är på stark frammarsch och spelar en stor och viktig roll för Sveriges tillväxt. I dag står sektorn för tre fjärdedelar av den totala sysselsättningen. 74 procent av Sveriges BNP härrör från denna sektor och trenden fortsätter.

Nedanstående områden inom tjänstesektorn har varit prioriterade under 2010 och ett aktivt främjararbete har utförts.

Business Processes Operations (BPO). Målet är att utländska företag, oberoende av bransch, ska konsolidera eller starta sin nordiska verksamhet i Sverige inom om-

rådena regionala huvudkontor, shared service centers, contact centers och logistik. Etableringarna sker både i storstadsområden och i övriga delar av Sverige, inklusive stödområden, samt är ofta jobbintensiva. Ett aktivt arbete tillsammans med olika svenska och utländska nätverksorganisationer har skett och ett 50-tal företagsmöten har genomförts.

Turism. Den svenska turist- och besöksnäringen är en av landets snabbast växande näringar. 2010 omsatte den 252 miljarder kronor och sysselsatte 160 000 personer. För att främja sysselsättning, regional utveckling, destinationsutveckling och export spelar utländska investeringar i den svenska industrin en stor och viktig roll. Målet är att attrahera fler utländska turistföretag och investerare till Sverige. Framförallt gäller detta inom områdena "bo, resa, göra", exempelvis nyetableringar eller förvärv och utveckling av hotell-, konferens-, camping-, vandrarhemsverksamhet, skidanläggningar och stugbyar, utländska kapitalinvesteringar i svenska turistföretag. Invest Sweden arbetar även aktivt med att attrahera fler flyglinjer till Sverige, genom exempelvis samarbeten som *Stockholm Access* och *SATSA II*.

Ett 50-tal företagsmöten har genomförts i Sverige och utlandet. Under året har en myndighetssamverkan inletts med aktörer med anknytning till den svenska turistnäringen under ledning av Tillväxtverket. Invest Sweden arbetar tillsammans med RTS (Rese- och Turistindustrin i Sverige), med att gemensamt utveckla en investeringsdatabas med svenska investeringsmöjligheter för att attrahera kapital till näringen. En viktig del av årets verksamhet har varit att öka kunskapen om internationella investeringar som tillväxtskapande faktor i den svenska turistnäringen. Invest Sweden har bl.a. varit föredragshållare för entreprenörer, kommuner/regioner och politiker vid *Tillväxtdagen* och *TUR-mässan* i Göteborg i mars.

Detaljhandel. Handeln i Sverige slår alla rekord – under 2010 omsatte näringen 600 miljarder kronor och sysselsatte 270 000 personer. Invest Sweden arbetar för att utländska detaljhandelsföretag ska starta verksamhet i Sverige. Sådana företag bidrar till att öka sysselsättning, konkurrens och utbud på den svenska marknaden. Invest Sweden har under året arbetat med några av de största detaljhandelskedjorna i världen och ett 20-tal möten har genomförts. Arbetet har också lagts på att utveckla samarbete med svenska aktörer inom sektorn, såsom fastighetsägare, fastighetsutvecklare, etableringsrådgivare och konsulter, för att hitta investeringsmöjligheter och bredda nätverket.

Exempel på investeringar:

Nespresso – Schweizisk kaffemaskinstillverkare som etablerat ett nordiskt contact center i Stockholm med 40 anställda för att betjäna kunderna på den nordiska marknaden.

American Express – Flytt av ett servicecenter från Finland till Sverige för att hantera de finska kortkunderna.

Celesio – Tyska apoteksbolaget som öppnat cirka 100 DocMorris-apotek i Sverige.

Kommentar

Begränsade resurser innebär att verksamheten måste koncentreras hårt till de områden och aktiviteter där Invest Sweden och dess partners kan göra skillnad. I huvudsak har den planerade verksamheten genomförts.



Samarbete med regionala och andra aktörer

Uppdrag enligt instruktionen

Invest Sweden ska

- samarbeta med regionala och andra aktörer inom investeringsfrämjandet genom att stödja myndigheter, regionala och lokala organ och företag i frågor som rör myndighetens verksamhetsområde,
- verka för att stärka kompetensen hos personal som arbetar med investeringsfrämjande åtgärder i hela landet och inom utrikesförvaltningen,
- bistå andra myndigheter inom ramen för strukturfondsprogrammen med expertkompetens inom myndighetens ansvarsområde vid handläggningen av projektansökningar om strukturfondsmedel och
- medverka till genomförande av den nationella strategin för regional konkurrenskraft, entreprenörskap och sysselsättning 2007-2013.

Samarbete med regioner

Regionala samarbetsavtal

Invest Swedens uppdrag att attrahera utländska direktinvesteringar till Sverige förutsätter ett nära samarbete med Sveriges regioner. Invest Sweden har därför träffat avtal om samarbete med flertalet regioner. Avtalen reglerar samverkan i det operativa arbetet för att skapa regional tillväxt genom utländska direktinvesteringar. Hela Invest Swedens operativa organisation deltar i det regionala samarbetet.

Samarbetet med regionerna bedrivs på olika nivåer beroende på förutsättningarna i respektive region.

Under 2010 har Invest Sweden haft avtal med 18 regioner. En av dessa - *Invest in Halland* - har tillkommit under året. Av de 18 har 9 varit på den mest omfattande samarbetsnivån och 2 är under ombildande. En sammanställning av samtliga regionala partners finns i bilaga 3.

Av Invest Swedens totala resultat för 2010 har samverkan mellan Invest Sweden och regionerna skett i över 90 procent av etableringarna. I 31 procent av investeringarna har regionerna varit huvudansvariga för kundrelationen.

Regionala utvecklingsprogram (RUP). Invest Sweden har medverkat i referensgruppsarbeten i två regioner (Stockholm och Västerbotten).

Petrokemiprojektet. Invest Sweden är sedan många år med i styrgruppen för detta projekt. Stenungsunds

kommun, Business Region Göteborg och Invest Sweden var initiativtagare till projektet, där näringsliv och akademi medverkar mycket aktivt i olika aktiviteter/delprojekt. Under åren har projektet för Invest Swedens del primärt varit ett after care-projekt, men har under senare tid även haft koppling till Invest Swedens projekt inom cleantech och materials science.

Samarbete med andra aktörer

Tillväxtverket och Vinnova

Invest Sweden samarbetar med *Tillväxtverket* och *Vinnova* i flertalet av de internationella marknadsföringsprojekten.

Under 2010 har Invest Sweden och Tillväxtverket samverkat i 9 regionala strukturfondsprojekt i 7 regioner. Invest Sweden har även deltagit i en myndighetsgrupp om framtida strukturfonder med Tillväxtverket som sammankallande. Invest Sweden har i detta sammanhang framförallt samverkat operativt med Vinnova, Naturvårdsverket och Tillväxtanalys.

Löpande samarbetar Invest Sweden med Tillväxtverket och Vinnova i olika sammanhang. Vinnovas program *Vinnväxt* och Tillväxtverkets klusterprogram är exempel på detta.

Även *Seagull*-projektet har varit ett samverkansprojekt där Tillväxtverket, Vinnova och Invest Sweden varit parterna från svensk sida.

Nämnden för Sverigefrämjande i utlandet

När det gäller allmänt Sverigefrämjande samarbetar Invest Sweden med andra främjarmyndigheter inom ramarna för *Nämnden för Sverigefrämjande i utlandet (NSU)* samt med UD och dess utlandsmyndigheter. Samarbetet har även under 2010 varit av såväl strategisk som operativ karaktär. Inom ramarna för NSU-samarbetet har Invest Sweden bl.a. deltagit i vidareutvecklingen av den gemensamma kommunikationsplattformen för Sverige bilden samt den gemensamma webbplatsen www.sweden.se. Aktuella frågor har också varit nyhetsförmedlingen *Sweden Channel* samt den gemensamma bildresursbanken *Image Bank Sweden*. Invest Sweden har inom ramarna för NSU också varit aktivt involverat i press- och kommunikationsarbetet i samband med kronprinsessans bröllop och även haft gemensamma aktiviteter vid världsutställningen *Expo 2010* i Shanghai.

Världsutställningen Expo 2010 i Shanghai

Invest Sweden ingick i partnerkretsen kring den svenska paviljongen vid världsutställningen *Expo 2010* i Shang-

hai. Den mest omfattande insatsen som partner bestod i att under planeringsarbetet och utställningstiden bistå Shanghaikommittén med kontaktnät och kinesisk affärs-expertis, huvudsakligen via Invest Swedens Kinachef. Invest Sweden har också förmedlat kontakter mellan arrangörskommittén och de regionala partnerna. I samband med världsutställningens *Sweden Day* den 23 maj arrangerade Invest Sweden ett rundabordssamtal med toppledare från sammanlagt ett tjugotal svenska och kinesiska företag, i närvaro av HM Konungen och vice statsministern samt en stor svensk-kinesisk publik. Medverkan har också skett i regionala och affärsområdesrelaterade aktiviteter vid flera tillfällen under det halvår världsutställningen pågick och den svenska paviljongen har använts som affärsmötesplats.



Utrikesförvaltningen

Under 2010 har utlandsmyndigheterna tillsammans med Invest Sweden genomfört ett antal olika aktiviteter, framför allt på marknader där Invest Sweden har egen närvaro. Aktiviteterna har bidragit till ett flertal nya investerarkontakter samt en allmänt ökad kännedom om svenska investeringsmöjligheter.

I Tokyo har de fyra myndigheter som är samlokaliserade i den svenska ambassadbyggnaden gjort en gemensam aktivitetsplan under ledning av ambassaden för att identifiera konkreta samarbetsprojekt under året. Ambassaden deltar ofta i av Invest Sweden anordnade aktiviteter eller gemensamma arrangemang för exempelvis politiker och industrigrupper. De största arrangemangen 2010 på ambassaden var *Swedish Bio Delegation*, *Sweden-Japan Bio Nano Seminar*, *General Sweden Investment Seminar* och *Swedish Innovation Seminar*. Tillsammans med Karolinska Institutet genomfördes *200 years Anniversary Delegation* till Japan, *KI200 Exhibition*, *KI200 Seminar* samt *Swedish ICT Technology Seminar* tillsammans med Ericsson.

I Indien har Invest Sweden ökat antalet aktiviteter

och evenemang tillsammans med de myndigheter och organisationer som är lokaliserade på det svenska ambassadområdet i New Delhi – Exportrådet och Svenska handelskammaren. Specifika aktiviteter tillsammans med ambassaden har varit *Indo-Swedish Health Care Week* i januari, *The Nobel Memorial Week* i oktober med medverkan av näringsminister Maud Olofsson samt miljöteknikkonferensen *DIREC* (Delhi International Renewable Energy Conference). I övrigt har ett antal delegationsresor och matchmaking-aktiviteter ägt rum i Indien. I Kina har bland annat *STC Health Delegation* till Shanghai arrangerats. I Mellanöstern kan nämnas *World Future Energy Summit* och *Arab Health* i Förenade Arabemiraten i januari samt *Health Care Seminar* i december i Riyadh, Saudiarabien.

I november 2010 invigdes Invest Swedens kontor i Sao Paulo, Brasilien, tillsammans med ambassaden. Även där är Invest Sweden samlokaliserat med andra svenska myndigheter.

Inför utresor till nya stationeringsorter eller vid besök i Sverige träffar tjänstemän från ambassader och konsulater Invest Sweden regelbundet för att diskutera egna och gemensamma aktiviteter. Invest Sweden deltar också regelbundet i UDs kompetensutveckling av främjarorganisationen.

Exportrådet

Invest Sweden har liksom tidigare år köpt tjänster av Exportrådet och också samverkat i vissa marknadsföringsaktiviteter. Under året har Invest Sweden och Exportrådet fortsatt arbetet med en gemensam policy för samarbete, samt en gemensam kommunikativ plattform riktad mot svenska och internationella målgrupper. I New York, New Delhi och Tokyo är Invest Sweden samlokaliserat med Exportrådet och i Japan delar Invest Sweden och Exportrådet en konsult inom ICT-området. Deltidskonsulter anlitas av Exportrådet i Mellanöstern avseende Cleantech och Life Sciences, i Sydkorea avseende förpackningssektorn samt även deltidskonsulttjänster och kontorsplats på Exportrådet i Sao Paulo.

Bland genomförda aktiviteter kan nämnas medverkan i Exportrådets monter och aktiviteter på fastighetsmässan *MIPIM* i Cannes, gemensamt seminarium och utställning på miljöteknikeventet *DIREC 2010* i Indien tillsammans med Energimyndigheten, gemensam utställning på bioteknikmässan *BIO 2010* i Chicago, *Swiss Venture Cap to Sweden*, ett samarbetsprojekt för att attrahera riskkapital till Sverige och *Swedish Life Science Barometer*, ett samarbetsprojekt mellan Invest Sweden, Exportrådet, Innovationsbron och Sweden BIO.

Bland övrigt samarbete kan nämnas introduktion av möjligheter i Kina att investera i svenska vindkraftsparker. Exportrådets uppdrag från svenska aktörer har kombinerats med Invest Swedens kontakter hos de kinesiska vindkraftsaktörerna, vilket lett till konkreta samarbetsdiskussioner. Övriga aktiviteter är *Swedish Technology Conference* i Tokyo, ett gemensamt arrangemang för att marknadsföra svenska teknikbolag, *Swedish Pavillion India Telecom*, medfinansiering av aktiviteter och mötesbokningar i Sverigemonter.

Seagull - samarbete med nordöstra England

Syftet med projektet är att identifiera och jämföra olika profilområden för att attrahera ökade flöden av investeringar, handel och FoU-samarbeten. Partners från den engelska sidan har varit *One North East* och *UKTI (UK Trade and Invest)*. Partners från den svenska sidan har varit Invest Sweden, Tillväxtverket och ett antal regioner. Vinnova har fortlöpande medverkat i vissa sammanhang. Arbetet har under 2010 resulterat i att 3 brittiska företag etablerat samarbete med svenska företag.

Kompetensutveckling - utbildningsseminarier

Tillsammans med regionerna arbetar Invest Sweden enligt den nya regionala strategin 2010-2012 med följande kompetensutvecklande aktiviteter:

- *Workshops/seminarier i regionerna*
Under 2010 genomfördes 18 workshops i regionerna. 12 av dessa var generella om investeringsfrämjande, 1 handlade om klusterutveckling, 1 om after care och 5 var övriga seminarier. Antalet deltagande kommuner var 110. (Samma kommuner kan ha deltagit på flera olika seminarier.)
- *"On the job training" (praktik hos varandra)*
Under 2010 använde regionala representanter i ökad omfattning, på daglig basis, Invest Swedens kontor i Stockholm som bas för sitt arbete. Skälet var att ha lätt till kontakt med det dagliga arbetet hos Invest Swedens personal. Någon kvantifiering av detta har inte gjorts detta år.
- *Centrala workshops/seminarier*
Två större workshops/seminarier har genomförts i Stockholm med deltagande av samtliga regionala partners. Under *All markets meet all regions* fick Invest Swedens utlandschefer träffa alla regionala partners. *Kunskapsdagarna*, en större satsning för att höja kompetensen vad rör de etableringsrelaterade områdena, har också arrangerats för medarbetare och regioner. I detta tvådagarsarrangemang deltog 23 regionala representanter utöver Invest Swedens egna medarbetare.

- *"Benchmarking" mellan regioner* i Sverige och utomlands (se "Seagull-projektet" ovan).
- *Stöd i det regionala tillväxtarbetet för att öka internationaliseringsgraden i t.ex. RTP/RUP.*
Arbetet med de regionala utvecklingsprogrammen har integrerats med Invest Swedens övriga verksamhet i regionerna. Allt utvecklingsarbete som initierats av Invest Sweden stäms av mot övrigt regionalt tillväxtarbete för att uppnå ökad kompetensöverföring mellan olika aktiviteter.

Antal genomförda aktiviteter

Typ av aktivitet	2008	2009	2010
Generella seminarier	9	9	12
Seminarier för klusterutvecklingsprocesser	0	5	1
"After care"-seminarier	2	-	1
Övriga seminarier/möten för att stödja regionerna i deras utvecklingsarbete	6	9	4
Summa	17	23	18

Antal kommuner och deltagare

2008		2009		2010	
komm.	delt.	komm.	delt.	komm.	delt.
30	86	68	177	110	213

De regionala strukturfondsprogrammen

Invest Sweden medverkar i de tre övervakningskommittéerna för de regionala strukturfondsprogrammen. Under året har Invest Sweden deltagit vid tre möten.

Invest Sweden är medfinansierare i 10 strukturfondsprojekt, varav 8 tillsammans med Tillväxtverket.

Nationella strategin för regional konkurrenskraft, entreprenörskap och sysselsättning 2007-2013

Invest Sweden har aktivt verkat för genomförandet av den nationella strategins prioriteringar. Invest Swedens arbete med att medverka i det regionala tillväxtarbetet har fortsatt och integreras i det regionala samarbetet, som redovisas ovan.

Under 2010 har en ny regional strategi, *Invest Swedens långsiktiga strategi avseende Nationella strategin för regional konkurrenskraft, entreprenörskap och sysselsättning*, utarbetats för perioden 2010-2012, vilket avrapporterats till Näringsdepartementet 2010-12-01.

Där står bl.a.

Invest Sweden verkar för en helhetssyn på det svenska investeringsfrämjandet där regionerna är Invest Swedens viktigaste partners och det totala resultatet är bestämmande för framgång.

Kommentar

Investeringsfrämjandet är en viktig del i tillväxtarbetet. Ett nära samarbete med såväl de regionala som de nationella aktörerna inom detta område, liksom med övriga främjarorganisationer, är därför av stor betydelse.

Redan i dag fungerar samarbetet bra på många håll, men det finns utrymme för utveckling och effektivisering. I en alltmer globaliserad värld måste den internationella dimensionen få en större roll. Det är Invest Swedens mening att investeringsfrämjandet bör få ett större genomslag i tillväxtpolitiken.

Invest Swedens regionala partners är av central betydelse för ett framgångsrikt investeringsfrämjande och samarbetet med dessa är viktigt för goda resultat.

Planerad verksamhet har genomförts och bidragit till årets resultat. Målet för året bedöms därför i stort ha uppnåtts. Det finns dock en stor potential för utveckling mot ett ännu mera omfattande och integrerat investeringsfrämjande.

Bedömning av investeringsutveckling och investeringshinder

Uppdrag enligt instruktionen

Invest Sweden ska följa och rapportera utvecklingen av utländska investeringar globalt och till Sverige inklusive förekomsten av investeringshinder samt genomföra analyser av utvecklingen av svensk och internationell ekonomi ur ett investeringsperspektiv.

Uppdrag enligt regleringsbrevet

Invest Sweden ska göra sammanfattande bedömningar av de förhållanden och åtgärder som påverkar förutsättningarna för utländska investeringar i Sverige samt av tillståndet och utvecklingen inom området.

Invest Sweden bevakar och rapporterar om utvecklingen av internationella direktinvesteringar. I fokus för bevakningen står utländska investeringar till Sverige och hur landet står sig i internationella jämförelser med avseende på förekomsten och kvaliteten på lokaliseringsfaktorer för utländska investeringar. Genom utredningsverksamheten genomför eller medverkar Invest Sweden i framtagandet av rapporter och studier som utgör underlag för myndighetens rapportering till regeringen om förhållanden som påverkar villkoren för utländska investeringar i Sverige.

Rapportering till regeringen

Investeringsrapporten 2010 bygger på underlag om internationella investeringar som sammanställts under året. Rapporten överlämnas till regeringen i mars 2011, med uppdaterad statistik för 2010. Avsikten med rapporten är att ge en framåtblickande årlig redogörelse för de globala investeringarna med särskilt fokus på Sverige.

De utländska investeringarna i Sverige uppgick till 67 mdkr t.o.m. tredje kvartalet 2010, vilket indikerar en viss uppgång från 71 mdkr för helåret 2009, då investeringarna föll med 60 procent. Mycket tyder på att utvecklingen kommer att vara god de närmaste åren. Det finns ett stort intresse för Sverige bland utländska investerare. Samtidigt ökar Sveriges relativa konkurrenskraft för utländska investeringar då företagsklimatet i flera europeiska konkurrentländer påverkas negativt av planerade skattechöjningar och offentliga nedskärningar i utbildning, FoU och infrastruktur.

Invest Sweden har tillsammans med intresseorganisationen *Swedish Incubators and Science Parks (SiSP)*

genomfört en enkät ställd till VD:ar för svenska teknikparker. Syftet med enkäten är att undersöka behovet och intresset för internationalisering av svenska små och medelstora innovativa företag. De preliminära resultaten redovisades vid ett seminarium i november 2010 med deltagande av företrädare för Utrikesdepartementet och Näringsdepartementet. Resultaten visar att 50 procent av företagen i teknikparkerna eftersträvar internationalisering av verksamheten utanför Europa, på marknader i t.ex. Nordamerika och Asien, genom export eller tillsammans med en utländsk partner. Det finns en stor efterfrågan för offentligt stöd till internationalisering från företagen i teknikparkerna. De slutliga resultaten av undersökningen kommer att rapporteras till regeringen i början av 2011.

Remissvar

Invest Sweden har under året lämnat sju remissvar eller motsvarande:

- EU, Sverige och den inre marknaden – En översyn av horisontella bestämmelser inom varu- och tjänsteområdet (SOU 2009:71)
- Utrikesförvaltning i världsklass – En mer flexibel utrikesrepresentation (SOU 2010:32)
- Utländsk näringsverksamhet i Sverige – En översyn av lagstiftningen om utländska filialer i ett EU-perspektiv (SOU 2010:46)
- Fyra aktiebolagsrättsliga frågor (Ds 2010:8)
- Ändringar i fusions- och delningsdirektiven – Förslag till genomförandeåtgärder (Ds 2010:32)
- Begäran om hemställan om ändring av reglerna om budplikt (Näringslivets börskommitté)
- På väg mot en inre marknadsakt (Meddelande från Europeiska kommissionen).

Kommentar

Den framtagna rapporten och undersökningen speglar Invest Swedens ambition att kombinera en kvalificerad omvärldsbevakning på området internationella investeringar med god kunskap om verkliga förhållanden i det svenska näringslivet. Invest Sweden bedömer att den genomförda rapporteringen tillgodoser såväl regeringens krav som myndighetens egna behov och att målet därmed är uppnått.

Kostnader och finansiering

Kostnader

De gemensamma kostnaderna vid Stockholmskontoret har fördelats på enhet/utlandskontor. Kostnader för lokaler/stödfunktioner har fördelats i förhållande till antalet anställda i respektive enhet. Kostnader för ledning/administration har slutligen fördelats i relation till summan av direkta kostnader och i tidigare steg fördelade kostnader.

	2008	2009	2010
Stockholm			
<i>Centrala enheter:</i>			
Utredning	1 709	2 625	1 851
Affärsutveckling ¹	3 095	0	2 579
Kommunikation ²	9 753	3 777	6 539
Regional samverkan	3 099	2 241	2 111
Summa centrala enheter	17 656	8 643	13 080
<i>Affärsenheter:</i>			
Operativ ledning m.m.	2 885	4 335	2 787
Affärs- och investerarstöd ²	4 100	7 124	4 642
ICT	5 097	7 730	9 365
Automotive	6 229	7 253	6 500
Life Sciences	5 557	6 936	8 540
Materials Science	5 822	5 592	5 880
Real Estate	963	634	517
Cleantech ³	2 574	7 968	7 937
Services Industry	4 537	4 711	4 175
Övriga projekt	459	625	-
Summa affärsenheter	38 223	52 908	50 344
Summa Stockholm	55 879	61 551	63 424
Utlandsorganisation (exkl. projektkostnader)			
Nordamerika	5 446	5 789	5 879
Japan	5 673	6 956	6 442
Storbritannien	1 019	0	0
Kina	7 047	8 446	7 701
Indien	688	3 044	3 610
Övrig utlandsverksamhet	810	831	1 761
Summa utlandsorg.	20 683	25 065	25 393
Totalt	76 562	86 616	88 817



Finansiering

Invest Swedens verksamhet finansieras dels med anslagsmedel, dels med bidrag från regeringen och från partners i projektverksamheten, dels med medel från de regionala strukturfonderna i form av avgifter.

	2008	2009	2010
Anslag	58 319	56 692	58 126
Avgifter m.m. (ex. strukturfonder)		2 342	646
<i>Bidrag:</i>			
Näringsdepartementet	1 018	3 078	5 904
Utrikesdepartementet	2 831	3 216	1 500
Tillväxtverket och Vinnova		3 696	3 319
Bidrag från projektpartners m.fl.	14 285	5 760	5 849
Avgifter strukturfonder		11 798	13 234
Ränta m.m.	459	34	239
Periodiseringar	-350	0	0
Summa	76 562	86 616	88 817

1. Någon särskild affärsutvecklingsfunktion fanns inte under 2009.
2. Under 2009 genomfördes delar av kommunikationsarbetet inom Business Services.
3. Start 080701.

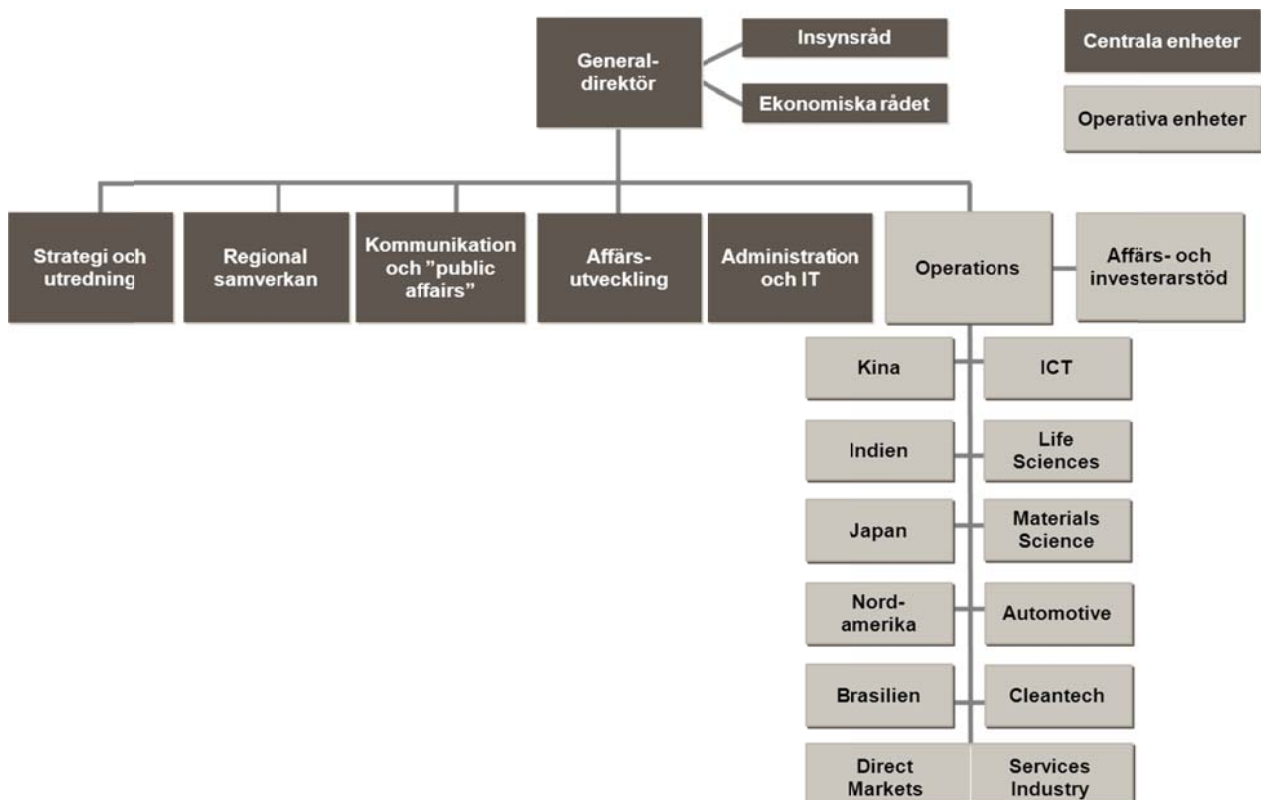
Bidrag från Näringsdepartementet

Regeringen har i beslut den 12 januari 2008 tilldelat Invest Sweden 10 mnkr för en särskild satsning på miljöteknikområdet under perioden 2008 – 2010. Medlen har använts i projekten Invest Cleantech, Invest Automotive, Invest Packaging & Fiber och Swedish Datacenter Initiative. Resultat, verksamhet och kostnader redovisas i en separat rapport till Näringsdepartementet den 2 februari 2011.

Organisation

Organisation

Invest Swedens Sverigeorganisation består av kontor i Stockholm och Göteborg (affärsområdena Automotive och Cleantech). Den internationella organisationen bestod under 2010 av fem utlandskontor med egen personal i Tokyo, New York, New Delhi, Shanghai med filialkontor i Peking samt Sao Paulo (officiell start i november 2010).



Personal och kompetensförsörjning

Personal

Den 31 december 2010 arbetade totalt 82 personer i Invest Swedens operativa verksamhet. Av dessa fanns 43 (inkl. tre tjänstlediga) i Sverige och 39 vid utlandskontoren. 41 personer är anställda direkt av Invest Sweden, 19 är lokalanställda utomlands, medan 22 personer arbetar i uppdragsform. Den fortsatta redovisningen begränsar sig till den anställda personalen. Medarbetarna utgörs till 73 procent av akademiker.

Antal anställda den 31 december, varav kvinnor och män

	2008	2009	2010
Kvinnor	20	20	21
Män	16	21	20
Totalt	36	41	41

Målet är att ha en jämn könsfördelning där en godtagbar nivå är 60 procent respektive 40 procent, både totalt och inom respektive kompetenskategori (lednings-, kärn- och stödkompetens).

Totalt sett har Invest Sweden en jämn könsfördelning. Sett till fördelningen inom respektive kompetenskategori finns dock vissa ojämnheter. Anställda i gruppen stödkompetens har en överrepresentation av kvinnor, medan män är överrepresenterade i grupperna kärnkompetens och ledningskompetens, för de båda senare med ca 1/3 kvinnor och 2/3 män. För 2010 når Invest Sweden upp till målet om jämn könsfördelning totalt men inte i de olika kompetenskategorierna.

Genomsnittsålder

	2008	2009	2010
Kvinnor	48	47	47
Män	47	47	47
Totalt	47	47	47

Personalrörlighet

	2008	2009	2010
Antal anställningar	5	10	4
Antal avgångar	10	4	3
Personalrörlighet	18%	20%	14%

Personalrörligheten är relativt hög men har sjunkit under 2010. Invest Sweden har tidigare haft ett stort antal

tidsbegränsat anställda vilket har sin bakgrund i att en stor del av verksamheten bedrivs i projektform med tidsbegränsad finansiering. Under 2009 fattades beslut om att i större omfattning övergå till tillsvidareanställningar. Detta bedöms leda till en lägre personalomsättning, vilket också återspeglas i utvecklingen 2010. Något procentmål för personalomsättningen har dock inte satts upp.

Sjukfrånvaro

Aterrapporteringskrav enligt förordningen (2000:605) om årsredovisning och budgetunderlag

7 kap 3 §:

Uppgift ska lämnas om de anställdas frånvaro på grund av sjukdom under räkenskapsåret. Den totala sjukfrånvaron ska anges i procent av de anställdas sammanlagda ordinarie arbetstid.

Uppgift ska också lämnas om

- den andel av sjukfrånvaron som avser frånvaro under en sammanhängande tid av 60 dagar eller mer,
- sjukfrånvaron för kvinnor respektive män samt
- sjukfrånvaron för anställda i åldrarna 29 år eller yngre, 30-49 år och 50 år eller äldre

Sjukfrånvaro i procent

	2008	2009	2010
Totalt	1,4	1,6	1,2
-29 år	0	0,7	0
30-49 år	1,1	1,6	1,6
50 år-	2,0	1,7	1,0
Kvinnor	2,4	2,4	1,9
Män	0,2	0,7	0,5
Andel långtidssjukskrivna (60 kalenderdagar)	48,9	20,9	25,1

Sjukfrånvaron har varit fortsatt låg under 2010 med totalt 1,2 procent. Vid utgången av året fanns inte någon långtidssjukskriven.

Kompetensförsörjning

Aterrapporteringskrav enligt förordningen (2000:605) om årsredovisning och budgetunderlag

3 kap 3 §:

Myndigheten ska redovisa de åtgärder som har vidtagits i syfte att säkerställa att kompetens finns för att nå verksamhetens mål. I redovisningen ska ingå en analys och bedömning av hur de vidtagna åtgärderna sammantaget har bidragit till att nå verksamhetens mål.

Övergripande mål

Det övergripande målet för kompetensförsörjningen är att, på såväl kort som lång sikt, kunna rekrytera, utveckla och behålla personer med sådan kompetens som Invest Sweden har behov av för sin verksamhet vid varje tillfälle.

Kompetensförsörjningsplan

Under 2010 har arbetet med kompetensförsörjningen fortsatt enligt 2009 års *kompetensförsörjningsplan* i vilken strategi, mål och handlingsplan har dokumenterats enligt den s.k. *Aruba-modellen* med följande struktur.

Attrahera medarbetare med rätt kompetens,

Rekrytera dessa genom en effektiv process,

Utveckla medarbetare efter organisationens och individens behov,

Behålla medarbetare med rätt kompetens genom att vara en attraktiv, utvecklande och hälsofrämjande arbetsplats samt att

Avsluta anställningen på ett professionellt sätt.

Attraktiv arbetsgivare

Invest Sweden ska vara känd och eftertraktad som arbetsgivare och kunna attrahera medarbetare med rätt kompetens, erbjuda intressanta och varierade arbetsuppgifter samt goda anställningsvillkor och utvecklingsmöjligheter och vara en arbetsplats med villkor och arbetsformer som passar alla ur ett jämställdhets- och mångfaldsperspektiv.

Genomförda aktiviteter

Invest Sweden söker oftast personer med specialistkompetens. Invest Sweden anser sig ha goda möjligheter att attrahera medarbetare med rätt kompetens varför några särskilda åtgärder för att locka sökande till utannonserade tjänster inte har prioriterats under 2010.

Effektiv rekryteringsprocess

Invest Sweden ska ha en effektiv, professionell och snabb rekryteringsprocess som kännetecknas av framförhållning, delaktighet och kostnadseffektivitet.

Invest Sweden strävar efter att rekrytera medarbetare som kan klara dagens krav och framtidens utmaningar. Inför varje verksamhetsår ska behovet av förändringar i, eller tillkomsten av nya tjänster identifieras och analyseras. Genom kompetensinventering ska behovet av rekrytering och/eller kompetensutveckling beskrivas och en plan för att tillgodose detta upprättas.

Genomförda aktiviteter

Fyra rekryteringar genomfördes under 2010. Samtliga var ersättningsrekryteringar. Rekryteringsprocessen som arbetades fram under 2009 har resulterat i en mer effektiv ansvarsfördelning och tydlighet i rekryteringsarbetet.

Med de genomförda åtgärderna anser Invest Sweden att målet att rekrytera medarbetare genom en effektiv process i huvudsak är uppfyllt.

Utveckla medarbetare

Med kompetensutveckling avses alla de aktiviteter och insatser som syftar till att utveckla enskilda medarbetares och därmed organisationens samlade kompetens. Chefer och medarbetare ska ta ett personligt ansvar och vara engagerade i att främja utvecklingen av ett lärande i vardagen.

Kompetensutvecklingen på Invest Sweden ska stödja myndighetens övergripande uppdrag på kort och lång sikt och kopplas till organisationens vision, verksamhetsidé och mål. Kompetensutveckling är en angelägenhet för hela organisationen och medarbetarsamtalet och den individuella utvecklingsplanen är grunden för kompetensutvecklingen.

Kompetensutvecklingen ska leda till möjligheter att utöka sitt arbetsområde, få nya uppgifter och öka självständigheten i arbetet. Målet är även att öka medarbetarnas anställningsbarhet.

Genomförda aktiviteter

Lärandet i det dagliga arbetet är mycket påtagligt i Invest Swedens verksamhet. Medarbetarna utsätts kontinuerligt för nya situationer, informationsflödet är massivt och behovet att sätta sig in i ny information är stort. I en liten myndighet får alla hjälpas åt och rycka in där det behövs, vilket är positivt för den enskilda medarbetarens lärande.

Under våren genomfördes de årliga medarbetarsamtalen mellan chefer och medarbetare. Dessa har bl.a. resulterat i individuella kompetensutvecklingsplaner. Dessutom finns en generell kompetensutvecklingsplan för strategiska och övergripande behov. I denna har bl.a. definierats behov av ett ledarskapsprogram, kurser i affärsutveckling, marknadskommunikation/mediaträning, engelska för webb och intranät, utbildning i hur regionerna arbetar samt utbildning i den statliga tjänstemannarollen.

Under 2010 har Invest Sweden genomfört utbildning för chefer inom arbetsmiljöområdet. Skyddsombuden har påbörjat utbildning inom systematiskt arbetsmiljöarbete. Dessutom har ett antal medarbetare deltagit på externa seminarier, individuella kurser och utbildningar inom olika områden. Med utgångspunkt från ovanstående anser Invest Sweden att målet att utveckla medarbetare i enlighet med organisationens och individens behov vara i huvudsak uppfyllt.

Behålla medarbetare

Invest Sweden ska vara en attraktiv och utvecklande arbetsplats där ledarskap och medarbetarskap präglas av och skapar förutsättningar för dialog och arbetsglädje. Invest Sweden ska ha tydligt kommunicerade mål och handlingsplaner för samtliga medarbetare. Personalpolitiken och anställningsvillkoren ska bidra till möjligheten för medarbetare att kombinera arbetsliv och privatliv under olika skeden i livet.

Invest Sweden strävar efter att ha flexibla och individuella anställningsvillkor med goda möjligheter till personlig utveckling. Invest Sweden ska se till att chefers och medarbetares kompetens tillvaratas och så långt som möjligt erbjuda duktiga och lovande medarbetare tydliga karriärvägar, bl.a. genom intern succession.

Invest Sweden ska ha en lönestruktur med individuella, ändamålsenliga, differentierade och jämställda löner.

Inom arbetsmiljö ska Invest Sweden fortsätta arbetet med att skapa en stimulerande, säker och hälsofrämjande arbetsmiljö. Målet är även att behålla den låga nivån på sjukfrånvaron.

Genomförda aktiviteter

En medarbetarundersökning genomfördes under våren 2010. Den har följts upp med olika åtgärder och aktiviteter per enhet.

Invest Sweden arbetar efter modellen lönesättande samtal för lönerrevisionen. Lönen sätts därigenom direkt mellan chef och medarbetare. Detta har i stort upplevts

positivt. Löneskillnaden mellan män och kvinnor är inte tillfredsställande. En mindre förbättring uppnåddes genom lönerrevisionen, men det är framför allt genom nyrekryteringar som större effekter kan uppnås.

Invest Sweden har under året påbörjat en satsning på systematiskt arbetsmiljöarbete som kommer att fortsätta. En förnyad konkurrensutsättning av företagshälsovård har genomförts och *Previa AB* fick under förra året förnyat förtroende. Friskvårdsbidrag och massage finns att tillgå. Anställda har även förmånen att via *Previa* kunna göra en hälsoundersökning årligen om man har fyllt 45 år och vartannat år vid lägre ålder.

TrivsHälgruppen har fortsatt sitt arbete med friskvård och personalsociala aktiviteter som exempelvis sommar- och julfest för personalen.

Med utgångspunkt från ovanstående anser Invest Sweden att målet att behålla medarbetare med rätt kompetens genom att vara en attraktiv, utvecklande och hälsofrämjande arbetsplats vara i huvudsak uppfyllt, utom vad gäller jämställda löner.

Avsluta anställningen

Invest Sweden ska hantera eventuell omställning och avveckling av medarbetare på ett verksamhetsorienterat och respektfullt sätt. Medarbetare som slutar sin anställning ska få möjlighet att i en avgångsintervju lämna sina synpunkter på Invest Sweden. Målet är att de ska ha en positiv bild av Invest Sweden och därmed vara goda ambassadörer. Särskild vikt ska läggas vid hur kompetens tas tillvara och överförs när medarbetare lämnar Invest Sweden.

Sammanfattande kommentar

Invest Swedens personal är den viktigaste tillgången för verksamheten och helt avgörande för ett bra resultat. Samtliga tjänster har varit bemannade under året. Medarbetarundersökningen visade att medarbetarna trivs bra.

Eftersom målen för 2010 uppnåtts är det Invest Swedens bedömning att även målen för kompetensförsörjningen har uppnåtts med undantag för jämställda löner.

Ekonomisk redovisning

Resultaträkning

(Summeringsdifferenser kan förekomma, se Tilläggsupplysningar)

tkr		2010	2009
Verksamhetens intäkter			
	Not		
Intäkter av anslag	1	58 126	56 692
Intäkter av avgifter och andra ersättningar	2	13 126	14 513
Intäkter av bidrag	3	17 326	15 377
Finansiella intäkter	4	239	34
Summa		88 817	86 616
Verksamhetens kostnader			
Kostnader för personal	5	-49 665	-46 208
Kostnader för lokaler		-6 503	-7 794
Övriga driftkostnader	6	-31 483	-31 914
Finansiella kostnader	7	-420	-102
Avskrivningar och nedskrivningar		-746	-598
Summa		-88 817	-86 616
Verksamhetsutfall		0	0
Årets kapitalförändring		0	0

Balansräkning

tkr		2010-12-31	2009-12-31
TILLGÅNGAR			
	Not		
Immateriella anläggningstillgångar			
Balanserade utgifter för utveckling	8	648	1 080
Summa		648	1 080
Materiella anläggningstillgångar			
Förbättringsutgifter på annans fastighet	9	30	55
Maskiner, inventarier, installationer m.m.	10	422	711
Summa		452	766
Fordringar			
Kundfordringar	11	3 352	7 503
Fordringar hos andra myndigheter	12	983	1 467
Övriga fordringar		50	31
Summa		4 385	9 001
Periodavgränsningsposter			
Förutbetalda kostnader	13	2 044	1 665
Upplupna bidragsintäkter	14	1 024	0
Övriga upplupna intäkter	15	5 311	6 778
Summa		8 379	8 443
Avräkning med statsverket			
Avräkning med statsverket	16	-516	-257
Summa		-516	-257
Kassa och bank			
Behållning räntekonto i Riksgäldskontoret		6 898	0
Kassa och bank		765	1 508
Summa		7 662	1 508
SUMMA TILLGÅNGAR		21 010	20 542
KAPITAL OCH SKULDER			
Skulder m.m.			
Lån i Riksgäldskontoret	17	1 116	1 851
Räntekontokredit i Riksgäldskontoret	18	0	1 087
Skulder till andra myndigheter	19	3 294	3 203
Leverantörsskulder		2 067	3 787
Övriga skulder		767	810
Summa		7 244	10 738
Periodavgränsningsposter			
Upplupna kostnader	20	3 482	3 249
Oförbrukade bidrag	21	10 110	6 554
Övriga förutbetalda intäkter		175	0
Summa		13 767	9 803
SUMMA KAPITAL OCH SKULDER		21 010	20 542

Anslagsredovisning

ANSLAG tkr	Not	Ingående överförings- belopp	Årets tilldeln. enl. regl. brev	Indragning	Totalt disponibelt belopp	Utgifter	Utgående överförings- belopp
Uo 24 2:4 Ramanslag ap 1 Investeringsfrämjande	22	1 718	58 395	-10	60 103	-58 371	1 733
Summa		1 718	58 395	-10	60 103	-58 371	1 733

Tilläggsupplysningar och noter

Alla belopp redovisas i tusentals kronor (tkr) om inget annat anges. Till följd av detta kan summeringsdifferenser förekomma.

Tilläggsupplysningar

Redovisningsprinciper

Tillämpade redovisningsprinciper

Invest Swedens bokföring följer god redovisningssed och förordningen (2000:606) om myndigheters bokföring samt ESV:s föreskrifter och allmänna råd till denna. Årsredovisningen är upprättad i enlighet med förordningen (2000:605) om årsredovisning och budgetunderlag (SÅB) samt ESV:s föreskrifter och allmänna råd till denna.

Efter brytdagen har fakturor överstigande 10 tkr bokförts som periodavgränsningsposter.

Kostnadsräkning

Semesterdagar som intjänats före år 2009 avräknas fr.o.m. år 2009 anslaget först vid uttaget enligt undantagsbestämmelsen. Utgående balans år 2009, 1 461 tkr, har år 2010 minskat med 245 tkr.

Upplysningar om avvikelser

Avvikelse från ekonomiska administrativa regler

Enligt regleringsbrevet medges Invest Sweden undantag från

- 12§ kapitalförsörjningsförordningen (1996:1188) avseende verksamheten vid utlandskontoren.
- 21f§ förordningen (2000:606) om myndigheters bokföring för de fakturor som hanteras vid utlandskontoren.
- Regeln om att eventuell ränta på konto i bank utomlands för att verkställa betalningar vid dessa utlandskontor ska tillföras inkomsttitel 2394:01 på statsbudgeten.

Värderingsprinciper

Anläggningstillgångar

Som anläggningstillgångar redovisas egenutvecklade dataprogram, förvärvade licenser och rättigheter samt maskiner och inventarier som har ett anskaffningsvärde om minst 20 tkr (år 2009 var motsvarande anskaffningsvärde 10 tkr) vilket följer ESV:s allmänna råd till 5 kap. 1 § FÅB och en beräknad ekonomisk livslängd som uppgår till minst tre år. Beloppsgränsen för förbättringsutgifter på annans fastighet är 20 tkr (år 2009 var motsvarande anskaffningsvärde 10 tkr).

Avskrivning sker enligt linjär avskrivningsmetod.

Avskrivning under anskaffningsåret sker från den månad tillgången tas i bruk.

Bärbara datorer och bordsskrivare kostnadsförs vid inköpstillfället.

Tillämpade avskrivningstider

3 år	Central IT-utrustning och vissa IT-system Persondatorer/arbetsstationer med kringutrustning utom bärbara PC Skrivare och bordsskrivare Förbättringsutgifter på annans fastighet (anpassas till kontraktstiden)
5 år	Förbättringsutgifter på annans fastighet (anpassas till kontraktstiden) Vissa IT-system Säkerhetsteknisk utrustning utom säkerhetsskåp Telefonväxel Datanät och kabelsystem Dataskåp Mattor Maskiner och tekniska anläggningar Förmånsbil
10 år	Möbler och annan inredning Säkerhetsskåp

Beträffande anläggningstillgångar vid utlandskontor kan annan (oftare kortare) avskrivningstid än ovan angiven tillämpas om det är motiverat, t.ex. om kontoret inrättats för en begränsad tid.

Omsättningstillgångar

Fordringar har tagits upp till det belopp som de efter individuell prövning beräknas bli betalda. Fordringar i utländsk valuta har värderats till balansdagens kurs. Övriga omsättningstillgångar har tagits upp till anskaffningsvärdet enligt lägsta värdets princip.

Skulder

Skulderna har tagits upp till nominellt belopp. Skulder i utländsk valuta har värderats till balansdagens kurs.

Anställdas sjukfrånvaro

Uppgifter om sjukfrånvaron, se avsnittet Personal och kompetensförsörjning sid. 26 i resultatredovisningen.

Noter

tkr	2010	2009
Resultaträkning		
Not 1 Intäkter av anslag		
Intäkter av anslag	58 126	56 692
Summa	58 126	56 692
Summa "Intäkter av anslag" (58 126 tkr) skiljer sig från summa "Utgifter" (58 371 tkr) på anslaget Uo 24 2:4. Skillnaden (245 tkr) beror på minskning av semesterlöneskuld som intjänats före år 2009 (-245 tkr). Denna post har belastat anslaget, men inte bokförts som kostnader i resultaträkningen.		
Not 2 Intäkter av avgifter och andra ersättningar		
Intäkter enligt 4 § avgiftsförordningen	12 989	14 500
Övriga intäkter av avgifter och andra ersättningar	137	13
Summa	13 126	14 513
Intäkterna enligt 4 § avser i huvudsak intäkter vid fakturering av projektkostnader som delvis finansieras av medel från de regionala strukturfonderna.		
Not 3 Intäkter av bidrag		
Bidrag från statliga myndigheter	10 959	9 836
Bidrag från övriga	6 367	5 541
Summa	17 326	15 377
Not 4 Finansiella intäkter		
Ränta på räntekonto i Riksgäldskontoret	8	25
Ränteintäkt på kundfordringar	2	0
Valutakursvinster	146	9
Övriga finansiella intäkter	83	0
Summa	239	34
I valutakursvinster avser 71 tkr Japan, 66 tkr Kina, 30 tkr USA. I Övriga finansiella intäkter ingår 60 tkr som avser intäktsränta från SPV avseende retroaktivt fakturerat avseende PA03 för åren 2003-2009.		
Not 5 Kostnader för personal		
Lönekostnader (exkl. arbetsgivaravgifter, pensionspremier och andra avgifter enligt lag och avtal)	34 705	32 716
Övriga kostnader för personal	14 960	13 492
Summa	49 665	46 208
I lönekostnader ingår även lönekostnader för utlandsanställd personal med 12 304 tkr (motsvarande belopp 2009 var 12 566 tkr).		
Not 6 Övriga driftkostnader		
Köp av tjänster	13 270	13 137
Övrigt	18 213	18 777
Summa	31 483	31 914
Not 7 Finansiella kostnader		
Ränta på räntekonto i Riksgäldskontoret	0	1
Ränta på lån i Riksgäldskontoret	9	8
Valutakursförluster	335	83
Övriga finansiella kostnader	76	10
Summa	420	102
I valutakursförluster avser 194 tkr Kina, 113 tkr Indien, 15 tkr USA och 6 tkr Japan. Övriga finansiella kostnader avser retroaktiv kostnadsränta från SPV avseende PA03 för åren 2003-2009.		

tkr	2010	2009
Balansräkning		
Not 8 Balanserade utgifter för utveckling		
Ingående anskaffningsvärde	1 296	0
Årets anskaffningar	0	1 296
Summa anskaffningsvärde	1 296	1 296
Ingående ackumulerade avskrivningar	-216	0
Årets avskrivningar	-432	-216
Summa ackumulerade avskrivningar	-648	-216
Utgående bokfört värde	648	1 080
Balanserade utgifter för egen utveckling avser utveckling av webbsida som driftsattes i juli 2009.		
Not 9 Förbättringsutgifter på annans fastighet		
Ingående anskaffningsvärde	341	310
Årets anskaffningar	0	31
Summa anskaffningsvärde	341	341
Ingående ackumulerade avskrivningar	-286	-236
Årets avskrivningar	-25	-50
Summa ackumulerade avskrivningar	-311	-286
Utgående bokfört värde	30	55
Not 10 Maskiner, inventarier, installationer m.m.		
Ingående anskaffningsvärde	10 789	10 724
Årets anskaffningar	0	65
Årets försäljningar/utrangeringar, anskaffningsvärde	-5 569	0
Summa anskaffningsvärde	5 220	10 789
Ingående ackumulerade avskrivningar	-10 078	-9 746
Årets avskrivningar	-289	-332
Årets försäljningar/utrangeringar, avskrivningar	5 569	0
Summa ackumulerade avskrivningar	-4 798	-10 078
Utgående bokfört värde	422	711
En större genomgång och utrangeringar av framför allt IT-utrustning skedde i samband med den minskning av lokalerna (inkl. ombyggnad och mindre lagerutrymme) som blev följden av ett nytt hyresavtal fr.o.m. 2010. Samtliga tillgångar var avskrivna sedan tidigare. Jämförelsetalen för år 2009 har korrigerats på raderna för ingående anskaffningsvärde och ingående ackumulerade avskrivningar med vardera 16 tkr. Orsaken är att vissa avskrivningar blivit felaktigt redovisade som utrangeringar i noten för år 2008 samt att avskrivningar 2008 för en förmånsbil felaktigt blivit nettoredovisade i raden för ingående anskaffningsvärde år 2009.		
Det har ingen påverkan på utgående bokförda värde.		
Not 11 Kundfordringar		
Inhemskas kunder	3 216	7 346
Utländska kunder	136	157
Summa	3 352	7 503
Minskningen av fordringar mellan åren beror på att såväl fakturering av regionala strukturfondsmedel som regionernas betalningar av dessa har kommit i kapp.		
Not 12 Fordringar hos andra myndigheter		
Fordran ingående mervärdesskatt	930	1 232
Kundfordringar hos andra myndigheter	53	200
Övriga fordringar hos andra myndigheter	0	35
Summa	983	1 467

tkr	2010	2009
Not 13 Förutbetalda kostnader		
Förutbetalda hyreskostnader	1 162	1 122
Övriga förutbetalda kostnader	882	543
Summa	2 044	1 665
Not 14 Upplupna bidragsintäkter		
Packaging Arena	403	0
Datacenter ICT	621	0
Summa	1 024	0
Det nya projektet Datacenter (start oktober 2010) hade vid slutet av året ett antal muntliga överenskommelser med partners. Fakturering skedde inte i avvaktan på undertecknade skriftliga avtal.		
Not 15 Övriga upplupna intäkter		
Övriga upplupna intäkter avseende strukturfondsprojekt, utomstatliga	5 311	6 778
Summa	5 311	6 778
Avser ännu ej fakturerade projektkostnader.		
Not 16 Avräkning med statsverket		
Anslag i räntebärande flöde		
Ingående balans	-1 718	-1 699
Redovisat mot anslag	58 371	57 216
Anslagsmedel som tillförts räntekonto	-58 395	-57 545
Återbetalning av anslagsmedel	10	310
Skulder avseende anslag i räntebärande flöde	-1 732	-1 718
Fordran avseende semesterlöneskuld som inte har redovisats mot anslag		
Ingående balans	1 461	1 660
Redovisat mot anslag under året enligt undantagsregeln	-245	-199
Fordran avseende semesterlöneskuld som inte har redovisats mot anslag	1 216	1 461
Summa Avräkning med statsverket	-516	-257
Not 17 Lån i Riksgäldskontoret		
Avser lån för investeringar i anläggningstillgångar.		
Ingående balans	1 851	1 053
Under året nyupptagna lån	0	1 391
Årets amorteringar	-735	-593
Utgående balans	1 116	1 851
Beviljad låneram enligt regleringsbrev	3 000	4 500
Not 18 Räntekontokredit i Riksgäldskontoret		
Beviljad räntekontokredit i Riksgäldskontoret enligt regleringsbrevet	4 000	5 800
Utgående skuld på räntekontot	0	1 087
Summa	0	1 087

tkr	2010	2009
Not 19 Skulder till andra myndigheter		
Utgående mervärdesskatt	2 000	2 059
Arbetsgivaravgifter	631	594
Leverantörsskulder andra myndigheter	663	550
Summa	3 294	3 203
Not 20 Upplupna kostnader		
Upplupna semesterlöner och löner inklusive sociala avgifter	3 132	2 783
Övriga upplupna kostnader	350	466
Summa	3 482	3 249
Not 21 Oförbrukade bidrag		
Bidrag som erhållits från annan statlig myndighet	8 119	5 702
Bidrag som erhållits från icke-statliga organisationer	1 991	852
Summa	10 110	6 554

Ökningen i förhållande till 2009 består huvudsakligen av projektmedel som förskottsbetalats av Tillväxtverket.

Anslagsredovisning

Not 22 Uo 24 2:4 ap. 1 Investeringsfrämjande

Enligt regleringsbrevet disponerar Invest Sweden en anslagskredit på 1 752 tkr. Invest Sweden får disponera 1 708 tkr av det ingående överföringsbeloppet, d.v.s. 3% av föregående års tilldelning på 56 947 tkr enligt regleringsbrevet. Indragningen på 10 tkr har återbetalats i april 2010.

Anslaget är räntebärande.

Ersättningar och andra förmåner

Insynsråd m.m.

Ledamöter i Invest Swedens insynsråd förordnades av regeringen den 4 juni 2009.

Några avtalade framtida åtaganden förekommer inte.

Namn	Ersättning	Andra förmåner	Andra råds-/styrelseuppdrag
Marie Ehrling ledamot	6 750		Loomis AB Nordea Bank AB Oriflame Cosmetics SA (Luxembourgregistrerat) Safegate AB Schibsted ASA (Osloregistrerat) Securitas AB mydland ehrling AB IVA Kungl. Ingenjörsvetenskapsakademien, Näringslivsrådet
Gunilla Jönson ledamot	6 750		Blekinge tekniska högskola Billerud AB Chalmers tekniska högskola AB Invest in Skåne AB IVA Kungl. Ingenjörsvetenskapsakademien, Skogsindustrins teknik SIK-Institutet för livsmedel och bioteknik AB
Eva Lindqvist ledamot	2 250		Assa Abloy AB Bitsec AB Blekinge tekniska högskola Firstdate.com AB Innovationsbron AB Lineco AB Niscayah Group AB Nordia Innovation AB Tieto Oy Transmode AB Xelerated AB
Hans-Olov Olsson ledamot	4 500		Chalmers tekniska högskola AB Elanders AB Rothschild Nordic AB SKF AB Volvo Personvagnar AB
Jonas Rudberg ledamot	4 500		BLG Programmet AB Chemrec Kraftliner i Piteå AB Chemrec Kraftliner i Piteå KB
Akbar Seddigh ledamot	6 750		A+ AB Althera AB Blekinge tekniska högskola Elekta AB Innovationsbron AB LSO, Light Sciences Oncology Inc., USA
Ledande befattningshavare			
Per-Erik Sandlund Generaldirektör, rådets ordförande	1 402 847		Pesab AB (vilande)

Sammanställning över väsentliga uppgifter

tkr	2010	2009	2008	2007	2006
Låneram Riksgäldskontoret					
Beviljad	3 000	4 500	4 500	4 500	6 500
Utnyttjad	1 116	1 851	1 053	1 324	1 927
Kontokrediter Riksgäldskontoret					
Beviljad	4 000	5 800	4 800	4 800	4 460
Maximalt utnyttjad	2 755	3 085	0	0	0
Räntekonto Riksgäldskontoret					
Ränteutgifter	8	25	348	627	481
Räntekostnader	0	1	0	0	0
Avgiftsintäkter					
<i>Avgiftsintäkter som disponeras</i>					
Beräknat belopp enligt regleringsbrev	0	0	0	0	0
Avgiftsintäkter	13 126	14 513	3 378	0	555
Anslagskredit					
Beviljad	1 752	1 717	1 688	1 676	2 076
Utnyttjad	0	0	0	0	0
Anslag					
<i>Ramanslag</i>					
Anslagssparande varav in-tecknat	1 733	1 718	1 699	3 754	2 093
	0	0	0	0	0
Bemyndiganden (ej tillämpligt)					
Personal					
Antalet årsarbetskrafter (st.)	38	36	33	42	47
Medelantalet anställda (st.)	38	38	35	48	50
Driftkostnad per årsarbetskraft	2 307	2 387	2 301	2 077	2 027
Kapitalförändring*					
Årets	0	0	350	15	146
Balanserad	0	0	-2 334	-2 349	-2 496

*) Fr.o.m. år 2009 avräknas anslaget kostnadsmissigt och därför blir årets kapitalförändring +/-0.

Jag intygar att årsredovisningen ger en rättvisande bild av verksamhetens resultat samt av kostnader, intäkter och myndighetens ekonomiska ställning.

Stockholm den 18 februari 2011



Per-Erik Sandlund
Generaldirektör

Bilaga 1

Utländska investeringar i Sverige 2010

Investerande företag	Företag i Sverige	Ursprungsland	Sektor	Typ av investering	Inv.kommun	Inv.län
Amas Expo Ltd	Amas Expo	Bangladesh	Textilindustri	Nytablering	Borås	Västra Götaland
American Express	American Express Cave-Mex	USA	Contact center	Nytablering	Stockholm	Stockholm
AmorePacific	IDAG Designbyrå	Sydkorea	Papper/förpackningsind.	Strategisk allians	Sundsvall*	Västernorrland
ANWAR and SONS	Aslean International Tires AB	Pakistan	Fordonsindustri	Nytablering	Malå*	Västerbotten
Apollo Hospital Group	Airsonett AB	Indien	Biovetenskap	Strategisk allians	Ängelholm	Skåne
ARAI - Automotive Res. Association of India	SP Sveriges Tekniska Forskningsinstitut AB	Indien	Fordonsindustri	Strategisk allians	Borås	Västra Götaland
ASICS Corporation	Haglöfs Holding AB	Japan	Detaljhandel	Förvärv	Avesta*	Dalarna
Aurora Investment	Anoto AB	Sydkorea	IT/Telekom	Kapitalinvestering	Lund	Skåne
Baoyu Construction Engineering	Treeland AB	Kina	Byggindustri	Nytablering	Stockholm	Stockholm
Beamershop24.net	Celexon Sweden AB	Tyskland	Konsumentprodukter	Nytablering	Göteborg	Västra Götaland
Bharat Forge	Bharat Forge Kilsta AB	Indien	Fordonsindustri	Expansion	Karlskoga*	Örebro
Bharat Forge (Cleantech)	Svenska BiogASFöreningen, SBFG	Indien	Miljöteknik	Strategisk allians	Stockholm	Stockholm
Bluebeam Software, Inc	Bluebeam AB	USA	Miljöteknik	Nytablering	Täby	Stockholm
Boston-Power Inc.	QRtech AB	USA	Fordonsindustri	Strategisk allians	Göteborg	Västra Götaland
Boston-Power Inc.	Boston-Power AB	USA	Miljöteknik	Nytablering	Stockholm	Stockholm
Boston-Power Inc.	Innovatum Teknikpark	USA	Fordonsindustri	Strategisk allians	Trollhättan	Västra Götaland
BPM Japan Co., Ltd.	BioArctic Neuroscience AB	Japan	Biovetenskap	Strategisk allians	Stockholm	Stockholm
Camox Pharmaceutuicals	Probi AB	Sydafrika	Biovetenskap	Strategisk allians	Lund	Skåne
Celesio	DocMorris Apotek	Tyskland	Detaljhandel	Nytablering	Stockholm	Stockholm
China Development Bank	China Development Bank-branch office	Kina	Bank & Finans	Nytablering	Stockholm	Stockholm
Coherix	Nyli Kvalitets- & Kontrollteknik AB	USA	Fordonsindustri	Strategisk allians	Uddevalla	Västra Götaland
Curves International	Curves Sweden	USA	Tjänster	Expansion	Stockholm	Stockholm
CYBERDYNE Inc	Cyberdyne Sweden AB	Japan	IT/Telekom	Nytablering	Västerås	Västmanland
Daifuku Co., Ltd.	Daifuku Sweden Filial	Japan	Logistik	Nytablering	Göteborg	Västra Götaland
Daiichi Sankyo Co., Ltd.	BioInvent International AB	Japan	Biovetenskap	Strategisk allians	Lund	Skåne
Design Management institute(DMI)	Mittuniversitetet	Sydkorea	Papper/förpackningsind.	Strategisk allians	Sundsvall*	Västernorrland
Eisai Co, Ltd.	BioArctic Neuroscience AB	Japan	Biovetenskap	Strategisk allians	Stockholm	Stockholm
EL-SEED Corporation	Linköpings Universitet	Japan	Miljöteknik	Strategisk allians	Linköping	Östergötland
Emisoft AS	Emisoft Sweden AB	Norge	Konsult	Nytablering	Göteborg	Västra Götaland
Enerdel	Volvo Personvagnar (hybridbil)	USA	Fordonsindustri	Strategisk allians	Göteborg	Västra Götaland
Enerdel	Volvo Personvagnar (elbil)	USA	Fordonsindustri	Strategisk allians	Göteborg	Västra Götaland
Ergonomic Solutions	Ergonomic Solutions Sweden Filial	Storbritannien	Konsumentprodukter	Nytablering	Stockholm	Stockholm
Eva Solo A/S	Eva Solo AB	Danmark	Konsumentprodukter	Nytablering	Malmö	Skåne
Fahje Petra&Bernd	Bernd Fahje	Tyskland	Miljöteknik	Nytablering	Säffle*	Värmland
Floeter Flexibles GmbH	Scandiflex Pac AB	Tyskland	Papper/förpackningsind.	Strategisk allians	Landskrona	Skåne

*) Investering i stödområde

Investerande företag	Företag i Sverige	Ursprungsland	Sektor	Typ av investering	Inv.kommun	Inv.län
General Electric Company	GE Wind Energy Sweden AB	USA	Miljöteknik	Nyetablering	Karlstad	Värmland
General Electric Company	GE Wind Energy/Göteborg Energi	USA	IT/Telekom	Kapitalinvestering	Göteborg	Västra Götaland
General Electric Company	Chalmers	USA	IT/Telekom	Strategisk allians	Göteborg	Västra Götaland
Genomica	Genomica Sweden	Spanien	Biovetenskap	Nyetablering	Lund	Skåne
Glasdon Group Ltd.	Glasdon Sweden AB	Storbritannien	Miljöteknik	Nyetablering	Göteborg	Västra Götaland
Google, Inc.	Global IP Solutions (GIPS) AB	USA	IT/Telekom	Förvärv	Stockholm	Stockholm
Google, Inc.	Google Sweden AB	USA	IT/Telekom	Nyetablering	Stockholm	Stockholm
Green Power Investment Corporation	Väktaren Vind AB	Japan	Miljöteknik	Förvärv	Härnösand	Västernorrland
Green Power Investment Corporation	Gothia Vind AB	Japan	Miljöteknik	Nyetablering	Partille	Västra Götaland
Hardstaff Group	Hardstaff AB	Storbritannien	Fordonsindustri	Nyetablering	Göteborg	Västra Götaland
Hokusei Products Co., Ltd.	Hokusei Europe AB	Japan	Trading	Nyetablering	Stockholm	Stockholm
Huawei	Huawei Technologies Sweden AB	Kina	IT/Telekom	Nyetablering	Lund	Skåne
Hugo Vogelsang Maschinenbau GmbH	Vogelsang Sverige AB	Tyskland	Miljöteknik	Nyetablering	Kungälv	Västra Götaland
Hunan Wujo Light Industry&Chemicals Group	Avans Energy AB	Kina	Miljöteknik	Nyetablering	Stockholm	Stockholm
IISc	Karolinska Institutet	Indien	Fordonsindustri	Strategisk allians	Solna	Stockholm
Indovax	Vironova AB	Indien	Biovetenskap	Strategisk allians	Stockholm	Stockholm
Industry Supply A/S	Industry Point Sweden AB	Danmark	Miljöteknik	Nyetablering	Danderyd	Stockholm
Intermedic	Intermedic	Japan	Biovetenskap	Nyetablering	Malmö	Skåne
Iperion	IPERION IS BV	Nederländerna	Biovetenskap	Nyetablering	Lund	Skåne
It's Learning	it's learning	Norge	IT/Telekom	Nyetablering	Malmö	Skåne
Jacada	Jacada Nordic AB	USA	Contact Center	Nyetablering	Stockholm	Stockholm
Jeplan	Borås Högskola	Japan	Miljöteknik	Strategisk allians	Borås	Västra Götaland
Jielong Group	The Packaging Arena AB	Kina	Papper/förpackningsind.	Strategisk allians	Karlstad	Värmland
Karlijn and Richard van Dordrecht	Mjönäs Djurklinik AB	Nederländerna	Tjänster	Nyetablering	Hagfors*	Värmland
Kemwell	Kemwell AB	Indien	Biovetenskap	Expansion	Uppsala	Uppsala
Kingsern	Kingsern International AB	Kina	Papper/förpackningsind.	Nyetablering	Stockholm	Stockholm
Kyocera Corporation	Kyocera	Japan	IT/Telekom	Expansion	Stockholm	Stockholm
Labtium Oy	Laplab AB	Finland	Gruvindustri	Förvärv	Lycksele*	Västerbotten
Lihe New Media	Luxspace Digital Technology AB	Kina	IT/Telekom	Nyetablering	Stockholm	Stockholm
Longfan Media	Dragon Treasure AB	Kina	Tjänster	Nyetablering	Stockholm	Stockholm
Martin Visser	Johannisholms Vårdshus i Mora AB	Nederländerna	Turism	Förvärv	Mora*	Dalarna
McKnight International	Horizon Blue AB	Frankrike	Metallvaruindustri	Nyetablering	Skellefteå*	Västerbotten
MediaTek Inc	Lindoff Technology AB	Taiwan	IT/Telekom	Strategisk allians	Lund	Skåne
MediaTek Inc	Cinnovia AB	Taiwan	IT/Telekom	Strategisk allians	Malmö	Skåne
Mitsubishi Tanabe Pharma Corporation	BiolInvent International AB	Japan	Biovetenskap	Strategisk allians	Lund	Skåne
MONIER Group GmbH	Monier Roofing AB	Frankrike	Byggindustri	Expansion	Heby	Uppsala
Nespresso	Nespresso Customer Relationship Centre	Schweiz	Contact Center	Nyetablering	Stockholm	Stockholm

*) Investering i stödområde

Investerande företag	Företag i Sverige	Ursprungsland	Sektor	Typ av investering	Inv.kommun	Inv.län
New Cosmos Electric Co.,Ltd.	SenseAir AB	Japan	Teknikbolag	Kapitalinvestering	Hudiksvall*	Gävleborg
NewStock Capital	NewStock Capital	USA	Biovetenskap	Nyetablering	Stockholm	Stockholm
Nexus Oncology	Nexus Oncology Sweden	Storbritannien	Biovetenskap	Nyetablering	Malmö	Skåne
NTT Communications Corporation	Secode AB	Japan	IT/Telekom	Förvärv	Solna	Stockholm
Omena Hotels	Omena - Budgethotell	Finland	Turism	Nyetablering	Stockholm	Stockholm
Opera Capital Partners	OPERA Capital Partners	Frankrike	Bank & Finans	Nyetablering	Stockholm	Stockholm
OuQiao on the Electronic Technology Development Co., Ltd.	J&J Cooperated AB	Kina	IT/Telekom	Nyetablering	Stockholm	Stockholm
Peak-IT	Peak IT AB	Nederländerna	IT/Telekom	Nyetablering	Göteborg	Västra Götaland
Polaris Software Lab Ltd	Polaris AB	Indien	IT/Telekom	Nyetablering	Stockholm	Stockholm
Puhua(Isoft)	Puhua Europe AB	Kina	Fordonsindustri	Kapitalinvestering	Göteborg	Västra Götaland
QinetiQ	QinetiQ Sweden AB	Storbritannien	Fordonsindustri	Nyetablering	Stockholm	Stockholm
Qualcomm Inc	Qualcomm Europe Inc Sweden Filial	USA	IT/Telekom	Nyetablering	Lund	Skåne
REpower Systems AG	REpower Systems Scandinavia AB	Tyskland	Miljöteknik	Nyetablering	Västerås	Västmanland
Research in Motion (RIM)	TAT The Astonishing Tribe AB	Kanada	IT/Telekom	Förvärv	Malmö	Skåne
Research in Motion (RIM)	Research In Motion Sweden AB	Kanada	IT/Telekom	Nyetablering	Stockholm	Stockholm
Reva Car Company	Test Site Sweden	Indien	Fordonsindustri	Strategisk allians	Älvsbyn*	Norrbottnen
Revolux Service Gmbh	Energy House Scandinavia AB	Tyskland	Fordonsindustri	Subcontracting	Borås	Västra Götaland
Robert Bosch AB	Lindorff Customer Services Sverige AB	Tyskland	Contact Center	Nyetablering	Linköping	Östergötland
Robin de Groot	Cave-Mex	Nederländerna	Detaljhandel	Nyetablering	Torsby*	Värmland
SAB Miller	Pizensky Prazdroj a.s. Tjeckien Filial	Storbritannien	Livsmedels- och dryckesvaruindustri	Nyetablering	Stockholm	Stockholm
Sakshamah Software	InnoStrat Consulting	Indien	IT/Telekom	Nyetablering	Gotland	Gotland
SCA	SCA Hygien	Tyskland	Papper/förpackningsind.	Expansion	Göteborg	Västra Götaland
Scott Forbes	Frametwist AB	USA	IT/Telekom	Kapitalinvestering	Kungsbacka	Halland
Seonet Development	Form Intelligent Applications Scandinavia AB	USA	Papper/förpackningsind.	Nyetablering	Norrköping	Östergötland
Shanghai Challenge Textile, Ltd	Nordiska Designkontoret AB	Kina	Textilindustri	Strategisk allians	Borås	Västra Götaland
Shanghai Zidan Printing	Korsnäs AB	Kina	Papper/förpackningsind.	Strategisk allians	Gävle	Gävleborg
Skype	Skype Sweden AB	Luxemburg	IT/Telekom	Nyetablering	Stockholm	Stockholm
SRK Consulting Limited	SRK Consulting AB	Storbritannien	Gruvindustri	Nyetablering	Skellefteå*	Västerbotten
Surface Active Solution	Recirk AB	Skottland	Miljöteknik	Strategisk allians	Perstorp	Skåne
Suzlon Energy Ltd	Suzlon	Indien	Miljöteknik	Nyetablering	Östersund*	Jämtland
Takaoka Electric MFG. Co., Ltd.	Stone Power AB	Japan	Fordonsindustri	Strategisk allians	Stockholm	Stockholm
The Pack Corporation	The Packaging Arena AB	Japan	Papper/förpackningsind.	Strategisk allians	Karlstad	Värmland
Titan Distribution	Aslean International Tires AB	Storbritannien	Fordonsindustri	Strategisk allians	Malå*	Västerbotten
Tokan Kogyo Co., Ltd.	The Packaging Arena AB	Japan	Papper/förpackningsind.	Strategisk allians	Karlstad	Värmland
Tokyo Women's Medical University	Karolinska Institutet	Japan	Biovetenskap	Strategisk allians	Solna	Stockholm

*) Investering i stödområde

Investerande företag	Företag i Sverige	Ursprungsland	Sektor	Typ av investering	Inv.kommun	Inv.län
Toshiba Corporation	Scania AB (publ)	Japan	Fordonsindustri	Strategisk allians	Södertälje	Stockholm
Toyota Tsusho Corporation	Respiratorius AB	Japan	Biovetenskap	Strategisk allians	Lund	Skåne
Villeroy & Boch AG	Villeroy & Boch AG	Tyskland	Konsumentprodukter	Expansion	Stockholm	Stockholm
Vincent Zaalmlink	Amungegården	Nederländerna	Turism	Förvärv	Rättvik*	Dalarna
Vincent Zaalmlink	Orebagaren	Nederländerna	Livsmedels- och dryck- esvaruindustri	Expansion	Rättvik*	Dalarna
Wicresoft	Wicresoft AB	Kina	IT/Telekom	Nytablering	Göteborg	Västra Götaland
Wind River Systems, Inc.	Wind River Mobile R&D	USA	IT/Telekom	Nytablering	Stockholm	Stockholm
WIPRO Technologies	TAT The Astonishing Tribe AB	Indien	IT/Telekom	Strategisk allians	Malmö	Skåne
Wockhardt	Jederstrom Pharmaceuticals AB	Indien	Biovetenskap	Kapitalinvestering	Huddinge	Stockholm
Wockhardt	Vironova	Indien	Biovetenskap	Strategisk allians	Stockholm	Stockholm
Wuhan Guoce Science&Technology Co.,Ltd	Guoce Nordic AB	Kina	Miljöteknik	Nytablering	Stockholm	Stockholm
XXXLutz	XXXLutz Sverige AB	Österrike	Detaljhandel	Nytablering	Malmö	Skåne
Yixing Xinqi Enviromental Equipment Co Ltd	Gogobal AB	Kina	Miljöteknik	Nytablering	Stockholm	Stockholm
Zephyr Corporation	Zephyr Corporation EMEA Office	Japan	Miljöteknik	Nytablering	Stockholm	Stockholm
Zhangguang 101 Group	Nordic 101 service KB	Kina	Konsumentprodukter	Nytablering	Stockholm	Stockholm
Zhejiang Geely Holding Group Co.,Ltd	Volvo Personvagnar	Kina	Fordonsindustri	Förvärv	Göteborg	Västra Götaland
Zhejiang Yuewang Holding Group Co., Ltd	XJ International AB	Kina	Miljöteknik	Nytablering	Stockholm	Stockholm
Zhonggui Trade International	Dexin Trading AB	Kina	Trading	Nytablering	Stockholm	Stockholm
Zydus Cadila Healthcare	Karo Bio AB	Indien	Biovetenskap	Strategisk allians	Huddinge	Stockholm

*) Investering i stödområde

Tryckt och elektronisk information 2010

Typ av information	Språk	Upplaga
Allmän information		
Advantage Sweden 2010/11	engelska	1 500
	kinesiska	5 000
Sweden in Fact 2010/11	engelsk	3 000
Welcome to Invest Sweden	engelska	200
	japanska	650
Branschinformation		
Real Estate, 2010 edition	engelska	8 000
Automotive	kinesiska	3 000
Cleantech	kinesiska	3 000
Sweden for Clinical Research	japanska	200
Sector overviews		
Contact centers	engelska	elektroniskt
Retail	engelska	elektroniskt
Logistics	engelska	elektroniskt
Travel and tourism	engelska	elektroniskt
Total upplaga 2010		24 550

Faktablad som uppdaterats under 2010

Starting a business in Sweden – an introduction
 Starting a limited liability company
 Starting a branch
 Starting a franchise business
 Mergers and acquisitions – process overview
 Running a business in Sweden – an introduction
 Employing staff – contracts and conditions
 Commercial leases and rents
 Social security and pensions
 Regional financial incentives
 Corporate taxes in Sweden
 Tax relief for key foreign employees
 Business costs and prices of key services
 Work and residence permits and entry visas
 Working in Sweden – an employee guide
 Setting up and registering as self-employed in Sweden
 Guide for foreign employers with no permanent place of business in Sweden

Nya faktablad 2010

RDD&D – National grants and loans
 Permits for building wind farms in Sweden

Case studies på svenska

Acreo: Samarbete stärker svensk forskning
 Bio-Arctic Neuroscience: Svensk-japanskt samarbete mot Alzheimers
 Bioinvent: Samarbete ger innovation
 Bluetest: Samarbete utvecklar testteknik
 Cypak: Samarbete förpackar intelligent teknik
 Frametwist: Produktanpassning med utländskt kapital och kompetens
 Gothia Vind: Vindkraft lockar japanskt kapital
 Haglöfs: Förvärv möjliggör global expansion
 Jakebox: Internationalisering av svenskt koncept
 Micvac: Svensk innovation möter japansk jätte
 MyFC: Kommersialisering av produkt via samarbete
 Optovent: Kunskap från två länder ger tekniskt genombrott
 Sveriges Tekniska Forskningsinstitut: Svensk expertis ska göra indiska bilar säkrare

Case studies på engelska

Eisai develops Alzheimer drug in Sweden
 General Electric invests in Swedish wind power
 Green Power behind 100 new wind turbines in Sweden
 German Kenersys full ahead in Sweden
 National Bio Energy: Chinese energy giant invests in Sweden



Invest Swedens partners 2010

Partner	Partner i projekt – Nivå 1						Real Estate	Nivå 2	Nivå 3
	Invest Automotive	Invest Cleantech	Invest ICT	Data-center	Invest Life Sciences	Invest Packaging & Fiber			
Regioner/kommuner:									
Stockholm Business Region Development AB, SBR		●	●	●	●		●		49 kommuner och 7 län (Stockholmsregionen)
Business Region Göteborg AB, BRG	●	●	●	●	●		●		13 kommuner i Västra Götaland (Göteborgsregionen)
Business Region Örebro							●		Örebro län
Regionförbundet Östsam				●			●		Östergötlands län
Invest Halland							●		
Invest in Skåne		●	●	●	●	●	●		Skåne län/Region Skåne
Invest in Dalarna				●					Dalarnas län
Invest in Norrbotten			●	●					
Invest in Skaraborg							●		13 kommuner i Västra Götalands län (skaraborgsregionen)
Invest Region Jönköping								●	Jönköpings län
Midscand				●			●		Jämtlands län
Sjuhärads kommunalförbund				●			●		9 kommuner i Västra Götalands och Hallands län
Regionförbundet i Kalmar län				●				●	Kalmar län
Regionförbundet södra Småland							●		Kronobergs län
Region Värmland						●		●	Värmlands län
Västerbotten Investment Agency	●	●		●	●				
Regionförbundet i Gävleborgs län				●					Under ombildande
Länsstyrelsen i Västernorrlands län									Under ombildande
Företag:									
28 fastighetsföretag/advokatbyråer m.fl.							●		
Billerud						●			
Flex Link						●			
Korsnäs						●			
SCA						●			
Övriga:									
Compare (Värmland)				●					
IF Packforsk						●			
Norrköping Science Park						●			
Stiftelsen Electrum					●				
Tillväxtverket		●	●		●	●			
Vinnova		●	●			●			
Åkroken Science Park (Västernorrland)						●			

Invest Sweden är en myndighet med uppdrag att genom information och kontakter aktivt medverka till att utländska företag i olika former investerar i Sverige. Investeringarna kan bl.a. ta formen av nyetableringar, expansionsinvesteringar, samarbetsavtal, strategiska allianser och förvärv.

Invest Sweden har huvudkontor i Stockholm och utlandskontor i Brasilien, Indien, Japan, Kina, och USA. Därutöver samarbetar Invest Sweden med många offentliga och privata aktörer, både i Sverige och utomlands.

www.investsweden.se